



REPUBLIKA SLOVENIJA
SLUŽBA VLADE RS ZA OBNOVO PO POPLAVAH IN PLAZOVIH

DRŽAVNA TEHNIČNA PISARNA

Gregorčičeva ulica 25, 1000 Ljubljana

T: 01 478 10 00
E: gp.sopp@gov.si
www.gov.si

Občina Brda
Trg 25. maja 2
5212 Dobrovo

Številka: 38-1210/2026
Datum: 2.3.2026

Prosimo vas, da se pri odgovoru sklicujete na številko našega dokumenta.

ZADEVA: Poročilo o inženirskogeološkem pregledu plazljivega območja naselje Hlevnik (hišne številke 3-8), Občina Brda, prvi pregled

Splošno

Dne 1. 12. 2025 smo si predstavniki Geološkega zavoda Slovenije skupaj s predstavniki Občine Brda ogledali več pojavov pobočne nestabilnosti. Na terenu smo bili iz GeoZS prisotni Maša Mušič, Blaž Milanič, Matjaž Klasinc in Blaž Pucihar.

Obravnavano plazljivo območje se nahaja v naselju Hlevnik. Ime plazljivega območja je: Hlevnik (hišne številke 3-8). Posebnost plazljivega območja je v tem, da meji na sosednja plazljiva območja in sicer na plaz poimenovan Peternel (Hlevnik), ki je opisan v poročilu DTP številka 5-1210/2026 z dne 6.1.2026.

Pobočno premikanje na območju Hlevnik (hišne številke 3-8) je potekalo že pred letom 2025. Od 16. do 18. 11. 2025. so na območju Brd potekale izredno intenzivne padavine. Po podatkih samodejne postaje ARSO Vedrijan (oddaljena približno 1,5 km) je v 24 urah padlo skoraj 270 mm padavin, z največjo intenziteto v noči med 16. in 17. 11., ko je v 7 urah padlo kar 165 mm padavin. Te intenzivne padavine so povečale nestabilnosti na obravnavanem območju in prišlo je do nadaljevanja obstoječih premikov in do povečanja območij pobočne nestabilnosti, kar se kaže z večanjem širine in dolžine razpok ter v novih pojavih usadov. Razpoke se pojavljajo v zemljini, na cestah/dovoznih poteh, muldah, jarkih, na podpornih zidovih in na stanovanjskih ter ostalih objektih.

Plazljivo območje ogroža lokalno dovozno cesto (Slika 1, Slika 2) in najmanj 3 objekte med njimi Hlevnik 5a (Slika 3) in Hlevnik 8 (Slika 4). Pojavljajo se tudi usadi (Slika 5, Slika 6).



Slika 1: Plazljivo območje pod stanovanjskima objektoma s hišnima številka Hlevnik 5a in Hlevnik 5.



Slika 2: Plazljivo območje pod stanovanjskim objektom s hišno številko Hlevnik 8.



*Slika 3 (leva slika): Razpoke na stanovanjskem objektu s hišno številko Hlevnik 5a, južna stena.
Slika 4 (desna slika): Razpoke znotraj stanovanjskega objekta s hišno številko Hlevnik 8, severni del objekta, objekt ima še več razpok, tudi v severozahodnem vogalu.*

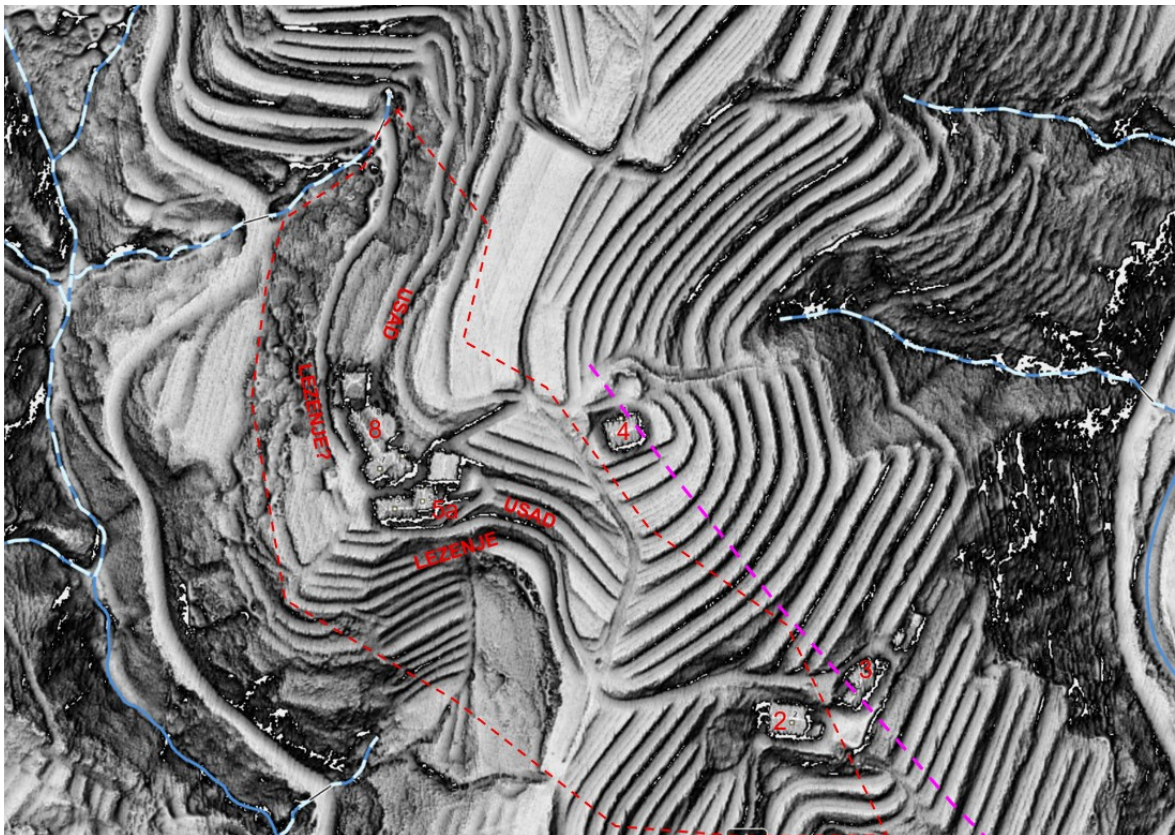


Slika 5 (leva slika): Usad v okolici objekta Hlevnik 5a in razpokan podporni zid.

Slika 6 (desna slika): Usad v okolici objekta Hlevnik 8.

Inženirskogeološke značilnosti

Ocenjene dimenzije širšega plazljivega območja so: dolžina 120 m, širina 280 m in globina do 1 m. Predvidoma plazi, oziroma leze le preperina flišne podlage in sicer že dalj časa. Nakazuje se, da so geološke plasti na tem območju nadpovprečno preperene. Preveriti je potrebno tudi možnost ali plazi pretrta ali kompaktna flišna podlaga.



Slika 1: Skica plazljivega območja Hlevnik (3-8); rdeča črta – širše potencialno labilno območje Hlevnik (3-8); vijolična črta – meja z območjem plazu Peternel (Hlevnik).

Možnosti širjenja plazu:

Ob podobno intenzivnih padavinah se lahko pričakuje nadaljnje širjenje plazljivega območja. Znatna je možnost nadaljnjih premikov predvsem ob intenzivnem deževju. Možno je širjenje usadov in lezenj ter, da se lezenja razvijejo v usade in v najslabšem primeru usadi v razvita plazenja.

Začasni ukrepi:

Potrebna je spremljava stanja (napredovanja splazitve) in spremljava stanja razlivanja površinskih in zalednih voda. Potrebno je pregledati stanje odvodnih jarkov in najbližjih prepustov v okolici. Domačini so med terenom opozarjali na problematiko zalednih, pripovršinskih in podzemnih voda.

Predlog sanacije:

Na območju gre za kompleksno in dalj časa trajajočo problematiko premikov, ki so sedaj še pod nadzorom. Hkrati je del objektov in cest starejše izgradnje. Najprej naj se vzpostavi monitoring premikov, vključno z evidentiranjem razpok in pregledi po izrednih deževjih, takrat naj se zabeleži tudi stanje odvajanja voda. Predlagamo izvedbo podrobnega geološkega, inženirsko geološkega in hidrogeološkega kartiranja. Hidrogeološko kartiranje naj obsega tudi pregled odvodnje padavinskih, komunalnih, zalednih, pripovršinskih, podzemnih in ostalih voda. V sklopu hidrogeološkega kartiranja naj se vodnjake in podobne objekte (zajeti izviri) po potrebi pregleda vsaj z enostavno kamero in osvetlitvijo. Po potrebi naj se izdela načrt pregledov vodnjakov/zajetih izvirov in cevovodov z zahtevnejšo video opremo. Izvede naj se posnetek z dronom, katerega rezultat naj bo najmanj fotogrametrija in lidar posnetek z obdelavo podatkov in korekcijo za vegetacijo in opredelitev tal. Ta lidar posnetek naj se primerja s predhodnim lidar posnetkom državnega snemanja. Območje posnetka naj obsega najmanj območje plazu Hlevnik (3-8). Kartiranje in snemanje z dronom je smiselno uskladiti s kartiranjem in snemanjem območja sosednjega plazu Peternel (Hlevnik). Območje kartiranja, oziroma pregleda naj obsega najmanj območje posnetka z dronom in vso napajalno zaledje območja plazenja ter območje pod območjem Hlevnik (3-8) do lokalne ceste, ki vodi proti Vrhovljam pri Kožbani.

Glede na nove ugotovitve naj se pobočni proces podrobneje opredeli ter izdelata podrobna projektna naloga, vključno z geološko geomehanskimi preiskavami in predlogi ureditve odvodnje.

Objekt Hlevnik 5A in predvsem podporni zid pod njim – Slika 5 naj pregleda geomehanik (in po potrebi statik) ter poda oceno varnosti. Glede na to oceno naj se presodi ali naj se sanacija za ta objekt, oziroma podporni zid izvaja posebej in urgentno. Hkrati naj se pregledajo razpoke objekta Hlevnik 8 – Slika 4 in ostale v tem objektu.

PRIPRAVILI:

Matjaž Klasinc, univ.dipl.inž.geol
Blaž Milanič, univ.dipl.inž.geol
Maša Mušič, dipl. inž. geol. (UN)
dr. Mateja Jemec Auflič, univ.dipl.inž.geol.

VODJA DRŽAVNE TEHNIČNE PISARNE:

Mitja Pekeč, univ.dipl.inž.arh.

PRILOGA: /

POSLATI:

Naslovníku