



OBČINA BRDA

Trg 25. maja 2, 5212 Dobrovo v Brdih, tel.: +386 (0)5 335 10 30, fax: +386 (0)5 335 10 39, e-pošta: info@obcina-brda.si

Štab za civilno zaščito

NAČRT ZAŠČITE IN REŠEVANJA OB PANDEMIJI VERZIJA 1.0

	ORGAN	DATUM	PODPIS
IZDELAL	Erika Koncut – stiki z javnostjo	september 2020	
ODOBRIL	Poveljnik CZ – Andrej Colja	september 2020	
SPREJEL	Župan - Franc Mužič	september 2020	

Številka: 846-03/2015-36

VSEBINA

1	POJAV NALEZLJIVIH BOLEZNI PRI LJUDEH	4
1.1	Uvod.....	4
1.2	Ogroženost pred nesrečami z nevarnimi snovmi v občini Brda	4
1.3	Viri in poti širjenja nalezljivih bolezn pri ljudeh.....	5
1.4	Pogostost pojavljanja nalezljivih bolezn v Severnoprimerški regiji	6
1.4.1	Pogostost pojavljanja nalezljivih bolezn v Občini Brda	7
1.5	Možen potek in pričakovan obseg pojavljanja nalezljivih bolezn pri ljudeh.....	7
1.6	Verjetnost nastanka verižnih nesreč.....	8
1.7	Sklepne ugotovitve	8
2	OBSEG NAČRTOVANJA	10
2.1	Temeljne ravni načrtovanja	10
2.2	Načela zaščite, reševanja in pomoči.....	11
3	KONCEPT ZAŠČITE, REŠEVANJA IN POMOČI V PRIMERU NESREČ Z NEVARNIMI SNOVMI 13	
3.1	Temeljne podmene načrta	13
3.2	Zamisel izvedbe zaščite in reševanja	13
3.2.1	Koncept odziva ob nesreči.....	13
3.3	Uporaba načrta.....	15
4	POTREBNE SILE IN SREDSTVA TER RAZPOLOŽLJIVI VIRI	17
4.1	Pregled organov in organizacij, ki sodelujejo pri izvedbi nalog iz občinske pristojnosti 17	
4.1.1	Občinski organi.....	17
4.1.2	Sile za zaščito, reševanje in pomoč	17
4.2	Materialno-tehnična sredstva za izvajanje načrta	18
4.3	Predvidena finančna sredstva za izvajanje načrta	19
5	ORGANIZACIJA IN IZVEDBA OPAZOVANJA, OBVEŠČANJA IN ALARMIRANJA.....	20
5.1	Opazovanje in spremljanje širjenja nalezljivih bolezn pri ljudeh	20
5.2	Obveščanje pristojnih organov in služb v občini Brda.....	20
5.2	Obveščanje splošne javnosti	21
5.3	Obveščanje prebivalcev na okuženem in ogroženem območju	22
6	AKTIVIRANJE SIL IN SREDSTEV.....	24
6.1	Aktiviranje občinskih sil za ZRP.....	24
6.2	Aktiviranje sredstev pomoči.....	24
6.3	Upravljanje in vodenje za izvajanje zaščitnih ukrepov in nalog ZRP	25
6.4	Zagotavljanje pomoči v materialnih in finančnih sredstev.....	25

7	UPRAVLJANJE IN VODENJE	27
7.1	Organi in njihove naloge.....	27
7.2	Operativno vodenje	31
7.3	Organizacija zvez.....	32
7.3.1	Sistem zvez ZA-RE.....	32
7.3.1	7.3.2. Podsystem osebne klica	33
8	UKREPI IN NALOGE ZAŠČITE, REŠEVANJA IN POMOČI	33
8.1	Splošni in posebni zdravstveni ter drugi posebni ukrepi za preprečevanje in obvladovanje nalezljivih boleznih pri ljudeh	33
8.2	Zaščitni ukrepi in naloge zaščite, reševanja in pomoči	36
8.2.1	Prostorski, urbanistični, gradbeni in drugi tehnični ukrepi.....	36
8.2.2	Biološka zaščita.....	37
8.2.3	Prva pomoč in nujna medicinska pomoč	37
8.2.4	Pomoč ogroženim in prizadetim prebivalcem	38
8.2.5	Zagotavljanje osnovnih pogojev za življenje	41
9	OSEBNA IN VZAJEMNA ZAŠČITA.....	43
10	RAZLAGA POJMOV IN OKRAJŠAV	44
10.1	Pomen pojmov	44
10.2	Razlaga okrajšav	45
11	SEZNAM PRILOG IN DODATKOV	46
11.1	Skupne priloge.....	46
11.2	Posebne priloge.....	46
11.3	Skupni dodatki.....	46
11.4	Posebni dodatki.....	46

1 POJAV NALEZLJIVIH BOLEZNI PRI LJUDEH

1.1 Uvod

Načrt zaščite in reševanja ob pojavu epidemije oziroma pandemije nalezljive bolezni pri ljudeh za Občino Brda, verzija 1.0, je zasnovan na Regijskem načrtu zaščite in reševanja ob pojavu epidemije oziroma pandemije nalezljive bolezni pri ljudeh v Severnoprimerški regiji - verzija 2.0, ki je nadgradnja Regijskega načrta ZRP ob pojavu epidemije oz. pandemije nalezljive bolezni, verzija 1.0./2017, ki ga je izdelala Izpostava URSZR Nova Gorica. Regijski načrt je spremenjen in dopolnjen na podlagi izkušenj v času epidemije COVID-19 (marec - maj 2020).

Načrt je izdelan na podlagi Zakona o varstvu pred naravnimi in drugimi nesrečami (Uradni list RS, št. 51/06–UPB-1, 97/10 in 21/18–ZNOrg), Zakona o nalezljivih boleznih (Uradni list RS, št. 33/06–ZNB–UPB1 in 49/20), Uredbe o vsebini in izdelavi načrtov zaščite in reševanja (Uradni list RS, št. 24/12, 78/16 in 26/19), Uredbe o organiziranju, opremljanju in usposabljanju sil za zaščito, reševanje in pomoč (Uradni list RS, št. 92/07, 54/09 in 23/11 in 27/16), Pravilnika o prijavi nalezljivih boleznih in posebnih ukrepih za njihovo preprečevanje in obvladovanje (Uradni list RS, št. 16/99 in 58/17), Pravilnika o prevozu in pokopu posmrtnih ostankov (Uradni list RS, 70/97, 61/11, 53/17 in 56/17) in temelji na Regijski oceni ogroženosti ob pojavu nalezljivih boleznih pri ljudeh, verzija 1.0 (št. 8421-23/2017 DGZR z dne 05.10.2017) in skladno s splošno zakonodajo.

Regijski načrt zaščite in reševanja ob pojavu nalezljivih boleznih pri ljudeh verzija 2.0 je izdelan v skladu z Državnim načrtom ZRP ob pojavu nalezljivih boleznih pri ljudeh št. 84200-2/2020-3 z dne 23. 7. 2020. verzija 2.0

1.2 Ogroženost pred nesrečami z nevarnimi snovmi v občini Brda

Iz Regijske ocene ogroženosti ob pojavu nalezljivih boleznih pri ljudeh je razvidno, da tudi v Severnoprimerški regiji **in posledično Občini Brda** obstaja nevarnost za pojav epidemije oziroma pandemije posamezne nalezljive bolezni pri ljudeh. V regijski oceni ogroženosti ob pojavu nalezljivih boleznih pri ljudeh so zbrani podatki o splošnih značilnostih, vrstah, poteh prenosa nalezljivih boleznih, obsegu, načinih in verjetnosti pojavljanja ter sistemu spremljanja nalezljivih boleznih pri ljudeh.

Nalezljive bolezni povzročajo patogeni organizmi, kot so bakterije, virusi, zajedavci, glive in plesni. Povzročajo nastanek in razvoj bolezni pri živalih in človeku. Nalezljive bolezni se prenašajo po zraku, s hrano in vodo ter z neposrednim stikom ali posredno, prek predmetov in površin. Prenašajo se s človeka na človeka ali z živali na človeka. Nalezljiva bolezen je posledica interakcije med biološkim agensom, gostiteljem in okoljem. Pogoji za začetek procesa so ustrezna izpostavljenost kužnemu agensu, skupek dejavnikov v okolju, ki omogočajo razvoj bolezni, in sprejemljiv gostitelj. Možnosti, da se nalezljiva bolezen širi v populaciji, so odvisne od verjetnosti prenosa med okuženo in dovzetno osebo, frekvence stikov v populaciji, od trajanja infektivnosti in deleža oseb v populaciji, ki so še imune oziroma neodzivne na okužbo.

Ločimo med okužbo in boleznijo. Okužba je posledica stika občutljivega gostitelja z morebitnim patogenim mikroorganizmom. Vir za večino okužb človeka je drug človek pa tudi živali in neživo okolje. To pomeni, da je izpostavljenost občutljivega posameznika okuženemu človeku ali živali oziroma okolju najpomembnejši dejavnik za pojav okužbe. Bolezen je eden izmed mogočih izidov okužbe, njen razvoj pa je odvisen tako od virulence agensa kot od dovzetnosti gostitelja.

1.3 Viri in poti širjenja nalezljivih bolezni pri ljudeh

Nalezljive bolezni se širijo, kadar obstajajo pogoji za prenos mikroorganizma in se okužba lahko prenaša na dovzetne osebe. Okužbe se lahko pojavljajo množično, in sicer v obliki izbruhov, kopičenj, epidemij oziroma tudi pandemij.

Izbruh je pojav več primerov nalezljive bolezni kot pričakovano na določenem območju, v določenem časovnem obdobju in v določeni skupini ljudi

Epidemija nalezljive bolezni je pojav nalezljive bolezni, ki po času in kraju nastanka ter številu prizadetih oseb presega običajno stanje in je zato potrebno takojšnje ukrepanje.

Pandemija je pojav posamezne nalezljive bolezni, ki se v obliki epidemij pojavlja v več regijah, državah in celinah. Pandemija se pojavi, ko povzročitelj nalezljive bolezni, ki je do tedaj krožil med prebivalstvom, postane sposoben okužiti veliko število ljudi, se širiti med ljudmi zaradi nizke ali neobstoječe odpornosti in povzroči bolezen pri večini okuženih.

Vir okužbe je oseba ali žival, iz katere kužni agens pride neposredno ali posredno na gostitelja.

Poti prenosa nalezljive bolezni

Nalezljive bolezni se lahko prenašajo:

- z neposrednim prenosom: neposredni stik (spolno prenesene bolezni, influenza), kapljični prenos (meningokok, ošpice) in prenos iz matere na plod,
- s posrednim prenosom po zraku: prašni delci (ošpice), z okuženo vodo in hrano (hepatitis A), ob stiku s predmeti ter z vektorji oziroma prenašalci (klopi, komarji).

Skupine bolezni glede na povzročitelja in najverjetnejšo pot prenosa

Glede na povzročitelja in najverjetnejšo pot prenosa se nalezljive bolezni delijo v naslednje skupine:

- črevesne (nalezljive driske, griža, hepatitis (nalezljiva zlatenica), trebušni tifus, paratifus, otroška paraliza, kolera in okužbe s črevesnimi zajedavci),
- respiratorne angina, gripa, pljučnica, tuberkuloza, meningitis, škrlatinka, ošpice, mumps, rdečke, norice, oslovski kašelj in davica),
- zoonoze (steklina, mikrosporija, bolezni, ki jih povzročajo zajedavci (toksokariaza, trakuljavost), slinavka, vranični prisad, salmoneloza, kampilobakterioza in jersinioza),
- bolezni kože in sluznic (garje, herpes, gnojne okužbe kože ter glivične okužbe kože in nohtov, sifilis in gonoreja, aids, klamidioze, hepatitis B in C),
- transmisivne (pegavica, povratna mrzlica, rumena mrzlica, denga, malarija, borelijoza in klopni meningoencefalitis),
- bolezni, ki se prenašajo s krvjo (aids, hepatitis B in hepatitis C).

Dovzetnost gostitelja za nalezljivo bolezen

Dovzetnost gostitelja za nalezljivo bolezen temelji na genetskih dejavnikih, starosti, spolu, specifični imunosti, življenjskih navadah in zdravstvenem stanju osebe. (Vir: Ocena ogroženosti RS ob pojavu nalezljivih boleznih pri ljudeh, 2016)

1.4 Pogostost pojavljanja nalezljivih boleznih v Severnoprimorski regiji

Nalezljive bolezni so najpogostejše bolezni v populaciji. Ocenjujejo, da vsak prebivalec vsako leto enkrat do desetkrat zbolijo za akutno okužbo dihal in vsaj enkrat za akutno črevesno okužbo. Vse bolj pomembne in pogoste so transmisivne nalezljive bolezni, ki jih prenaša mrčes. Zaradi številnih potovanj po svetu so vse pogostejše tudi vnesene nalezljive bolezni, ki jih pri nas sicer nimamo. Nalezljive bolezni niso pomembne samo zaradi njihove pogostosti, temveč tudi zaradi možnih trajnih posledic. Agense, ki povzročajo nalezljive bolezni, povezujejo tudi s kroničnimi boleznimi, kot so reaktivni artritis, rana na želodcu, rak, neplodnost ipd.

Po podatkih NIJZ območne enote Nova Gorica je v letu 2016 na območju Severnoprimske regije bilo prijavljenih 8. različnih izbruhov nalezljive bolezni.*

*Za preteklo leto smo v fazi pridobivanja podatkov od NIJZ območna enota Nova Gorica

Preglednica 1. Število izbruhov nalezljivih boleznih in prijavljenih zbolelih prebivalcev za leto 2016*

Regija	Št. izbruhov nalezljivih boleznih	Št. izbruhov/100000 prebivalcev	Št. zbolelih nalezljivih boleznih	Št. izbruhov/100000 prebivalcev
Severnoprimska	8	7.9	226	223

Vir: NIJZ območna enota Nova Gorica (januar/2017 *)

*Podatki v fazi pridobivanja od NIJZ - območna enota Nova Gorica pandemija 2020

Vse občine v RS so glede na odločitev oziroma predlog NIJZ in Ministrstva za zdravje neposredno uvrščene v tretji razred ogroženosti.

Preglednica: Ogroženost severnoprimskih občin zaradi pojava nalezljivih boleznih pri ljudeh

Občina	Površina občine v km ²	Število ljudi	Gostota poseljenosti	Razred ogroženosti
Ajdovščina	245,2	17.678	72,1	3
Bovec	367,3	3171	8,6	3
Brda	72,1	5573	77,3	3
Cerkno	131,7	4838	36,7	3
Idrija	293,7	11.362	38,7	3
Kanal ob Soči	146,5	5679	38,8	3
Kobarid	192,7	4249	22,0	3
Miren - Kostanjevica	62,8	4697	74,8	3
Nova Gorica	279,5	29.729	106,4	3
Renče – Vogrsko	29,5	4098	138,9	3
Šempeter – Vrtojba	14,9	5956	399,7	3
Tolmin	381,5	11.218	29,4	3
Vipava	107,4	5254	48,9	3

SKUPNO	2.324,8	113.502	48,8	3
--------	---------	---------	------	---

Vir: Ocena ogroženosti RS ob pojavu nalezljivih bolezn pri ljudeh, 2016

1.4.1 Pogostost pojavljanja nalezljivih bolezn v Občini Brda

V letu 2020 je bila na območju celotne Republike Slovenije razglašena epidemija nalezljive bolezn COVID-19. V obdobju razglašene epidemije (od 13. 3. 2020 – 31. 5. 2020) in do vključno 30. 9. 2020 Občina Brda ni zabeležila potrjenega primera okužbe s koronavirusom COVID-19.

1.5 Možen potek in pričakovan obseg pojavljanja nalezljivih bolezn pri ljudeh

Nalezljive bolezn, ki se lahko pojavijo kot posamezni primeri ali v obliki izbruhov, so:

- driska in, sicer različnih povzročiteljev (bakterije, virusi, paraziti), zlasti pri ranljivi populaciji (otroci ostareli, vojaki, turisti, zdravstveno osebje),
- okužbe s hrano in vodo,
- zoonoze,
- legioneloza (hoteli, razpršilci vode, klimatski stolpi, vodometi, bolnišnično okolje),
- oslovski kašelj, norice, ošpice in mumps,
- stafilokokne okužbe (domače in bolnišnično okolje, oddelki za novorojenčke ter kirurški oddelki),
- streptokokne okužbe – angina (otroci, v vojašnicah in bolnišnicah),
- okužbe, ki jih povzročajo virusi influence, respiratorni sincicijski virus in drugi povzročitelji akutnih okužb dihal.

Število zbolelih je odvisno od številnih dejavnikov, med njimi od vrste mikroba, deleža neimunih prebivalcev, načina širjenja bolezn itn.

V Občini Brda lahko pričakujemo predvsem:

- **pojav nalezljivih bolezn pri ljudeh (epidemija ali pandemija) večjega obsega:**

V današnjem času se človeštvo spopada s porajajočimi se nalezljivimi boleznimi, katerih incidenca narašča ali pa predstavlja tveganje za porast bolezn v prihodnje. To so nove bolezn, ki jih povzročajo novoodkriti mikroorganizmi (SARS, ebola, novi koronavirus (SARS, CoV, MERS-CoV), nove nalezljive bolezn, ki nastanejo zaradi spremembe poznanih mikrobov (pandemska influenza AH1N1 iz leta 2009, aviarna influenza AH7N9), znane nalezljive bolezn, ki se širijo na nova zemljepisna območja (denga, West Nile (virus zahodnega Nila), čikungunja), že znane bolezn, ki postanejo ponovno problem zaradi odpornosti na zdravila (tuberkuloza, meningokokni meningitis), bolezn, ki so povezane z zaužitjem hrane, bolezn, ki so povezane s preskrbo z nekakovostno pitno vodo, ali bolezn, ki se znova pojavijo zaradi prenehanja izvajanja javnozdravstvenih ukrepov (bolezn, proti katerim cepimo, na primer ošpice in otroška paraliza). Posebno vrsto nevarnosti predstavlja namerno oziroma nenamerno širjenje bioloških agensov (antraks, koze itn.).

Pojav epidemije oziroma pandemije nalezljive bolezn pri ljudeh ni le pomembna javnozdravstvena težava, temveč tudi širša družbena težava, v izjemno veliki razsežnosti pojava pandemije namreč lahko zbolijo 25 – 45 odstotkov populacije. Množični izbruh nalezljive bolezn lahko spremlja tudi visoka stopnja umrljivosti.

- **pojav nalezljivih bolezn pri ljudeh (izbruh ali epidemija) kot posledico naravne ali druge nesreče.**

Ob naravnih in drugih nesrečah se lahko zelo hitro poslabšajo osnovne življenjske razmere, zato je posledično višje tveganje za pojav in širjenje nalezljivih bolezni pri ljudeh predvsem ob potresih, poplavah, nevarnih boleznih pri živalih, nesrečah z nevarnimi snovmi, terorističnih napadih... Ob tovrstnih nesrečah poteka ukrepanje skladno z načrti zaščite in reševanja glede na nesrečo, glede na razmere (potres, poplava). V primeru sočasnega pojava nalezljive bolezni pa aktivnosti odziva na nalezljivo bolezen vodi in usklajuje minister pristojen za zdravje.

Za primer pandemije gripe je pripravljen nacionalni načrt pripravljenosti na pandemijo gripe na področju zdravstva, v katerem so opisane in predvidene aktivnosti za učinkovito ukrepanje zdravstva za omejevanje širjenja virusa in zmanjšanje vpliva pandemije gripe na obolevnost in umrljivost prebivalstva ter sodelovanje z drugimi resorji in službami. Dostopen je na spletni strani Ministrstva za zdravje (<http://www.mz.gov.si>).

Poleg nalezljivih bolezni obstajajo tudi številne druge nevarnosti za zdravje pri ljudeh, ki lahko zaradi svojega obsega ali resnosti ogrozijo zdravje ljudi. Med take nevarnosti sodijo tudi dogodki, povezani s hrano oziroma krmo.

Zagotavljanje varnosti živil v RS določata zakonodaja Unije – Uredba (ES) št. 178/2002 ter uredbe s področja higiene živil ter nacionalna zakonodaja. Uprava RS za varno hrano, veterinarstvo in varstvo rastlin je v sodelovanju z Ministrstvom za zdravje in NIJZ pripravila **Načrt ukrepov za obvladovanje nenavadnih dogodkov, povezanih s hrano oziroma krmo**. Dokument opredeljuje postopke sodelovanja vseh pristojnih organov na področju varne hrane in krme ter javnega zdravja, še posebej epidemiološke službe, pri identifikaciji tveganj in obvladovanju nenavadnih dogodkov, ki predstavljajo tveganje za zdravje ljudi.

1.6 Verjetnost nastanka verižnih nesreč

Nalezljive bolezni pri ljudeh niso le pomembna javnozdravstvena težava, temveč tudi širša družbena težava, zaradi katere lahko pride do okrnitve izvajanja javnih in za javnost pomembnih storitev, nad raven običajne zmogljivosti zdravstva se lahko poveča število hospitaliziranih, vključno s številom hospitaliziranih na intenzivnih oddelkih ter umrljivost prebivalcev.

Pojav nalezljivih bolezni lahko povzroči večjo odsotnost od pouka, z dela in v transportnem sistemu ter drugih službah, na primer v zdravstvu, šolstvu, policiji, vojski, socialnem varstvu, preskrbi s hrano in drugih javnih in za javnost pomembnih storitvah gospodarstvu, kar ima lahko velik vpliv na vsakdanje življenje in poslovanje ter na nacionalno in globalno ekonomijo.

V času pojavljanja nalezljivih bolezni se zelo povečajo obiski v zdravstvenih ambulantah in potrebe po sprejemu v bolnišnice. Delovanje celotnega zdravstvenega sistema bo močno oteženo, saj se lahko pričakuje tudi večja obolevnost med zaposlenimi v zdravstvenem sistemu, povečajo se tudi potrebe po socialnovarstvenih storitvah na domu in v institucionalnem varstvu.

1.7 Sklepne ugotovitve

Pojav nalezljive bolezni je realna grožnja, ki predstavlja veliko obremenitev vseh sektorjev družbe, s poudarkom na zdravstvenem sistemu.

Nalezljiva bolezen se lahko širi zelo hitro in v valovih, dolžino in trajanje vsakega vala ni vedno mogoče napovedati in je lahko povezana z visoko stopnjo obolevnosti in umrljivosti.

Obseg nalezljive bolezni in starostne skupine, ki jih bo pandemija najbolj prizadela, ni mogoče vnaprej predvideti.

Pojav epidemije ali pandemije nalezljivih bolezni pri ljudeh ima lahko:

- **politični vpliv:** socialni nemiri, nezadovoljstvo prebivalcev;
- **socialno-varnostni vpliv:** slabši ekonomski položaj prebivalcev in preskrba s hrano, vodo, zdravili ter drugimi dobrinami, kar lahko pripelje do socialnih nemirov. Povečano povpraševanje po dobrinah ima za posledico dvigovanje cen dobrin. Povečano je družbeno breme zaposlenih, pojavijo se lahko ropi zdravil ali zaščitne opreme, osnovnih življenjskih dobrin in premoženja ter ponaredki zdravil in zaščitne opreme;
- **ekonomski vpliv z gospodarsko in ekonomsko škodo:** na eni strani pomanjkanje delovne sile, na drugi strani pa povečanje brezposelnosti zaradi zmanjšanega obsega proizvodnje v industriji, kmetijstvu in pri trgovanju, kar vpliva na bruto domači proizvod;
- **vpliv na kakovost bivanja in družbeno vključenost prebivalstva:** prenehanje izvajanja kulturnih dogodkov in drugih dejavnosti kulture vpliva ne samo na poslabšanje ekonomskega položaja tistih prebivalcev, ki se poklicno ukvarjajo s kulturo ali sodelujejo pri izvajanju kulturnih dejavnosti, temveč ima tudi širše družbene posledice, vključno z zadovoljevanjem socialnih, kulturnih in duhovnih potreb državljanov.

Za učinkovito spopadanje z nalezljivo boleznijo je treba zagotoviti:

- hitro prepoznavanje pojava nalezljive bolezni,
- takojšnje ukrepanje ob pojavu epidemije,
- učinkovito izvajanje ukrepov za omejitev širjenja okužbe,
- učinkovito delovanje zdravstvenega sistema in
- prilagoditev celotne družbe za delovanje v razmerah epidemije/pandemije.

D – 48	Ocena ogroženosti ob pojavi pandemije nalezljive bolezni pri ljudeh v Občini Brda
--------	---

2 OBSEG NAČRTOVANJA

2.1 Temeljne ravni načrtovanja

Načrt oziroma dele načrta zaščite in reševanja ob pojavu epidemije oziroma pandemije nalezljive bolezni pri ljudeh izdelajo nosilci načrtovanja:

- Občina Brda

Obveznost izdelave načrta oziroma dela načrta zaščite in reševanja ob pojavu epidemije ali pandemije nalezljive bolezni pri ljudeh za posameznega nosilca načrtovanja je opredeljena glede na regijsko oceno ogroženosti ob pojavu nalezljivih bolezni pri ljudeh verzija 1. št. 8421-23/2017-DGZR z dne 05.10. 2017, v povezavi s preglednico 2. in glede na končno uvrstitev nosilca načrtovanja v določen razred ogroženosti. Obveznosti nosilcev načrtovanja iz preglednice 2. predstavljajo minimalne zahteve. Vsak nosilec načrtovanja se lahko odloči tudi za večji obseg načrtovanja.

Preglednica 2: Obveznosti nosilcev načrtovanja

Razred ogroženosti	Stopnja ogroženosti nosilca načrtovanja	Obveznosti nosilcev načrtovanja
1	Zelo majhna	Ni obveznosti.
2	Majhna	Ni treba izdelati načrta zaščite in reševanja, priporočljivo pa je pripraviti del načrta oziroma dokumente, v katerih predvidijo način obveščanja ter razdelajo izvajanje s tem načrtom določenih zaščitnih ukrepov in nalog ZRP.
3	Srednja	Treba je izdelati del načrta zaščite in reševanja oziroma dokumente, v katerih predvidijo način obveščanja ter razdelajo izvajanje s tem načrtom določenih zaščitnih ukrepov in nalog ZRP.
4	Velika	Treba je izdelati del načrta zaščite in reševanja oziroma dokumente, v katerih predvidijo način obveščanja ter razdelajo izvajanje s tem načrtom določenih zaščitnih ukrepov in nalog ZRP, priporočljivo pa je izdelati načrt zaščite in reševanja v celoti.
5	Zelo velika	Treba je izdelati načrt zaščite in reševanja v celoti.

Temeljni načrt zaščite in reševanja ob pojavu epidemije oziroma pandemije nalezljive bolezni pri ljudeh je **državni načrt**, izdelan za primer razglasitve epidemije ali pandemije posamezne nalezljive bolezni pri ljudeh. Epidemijo nalezljive bolezni razglasi minister, pristojen za zdravje. Epidemijo gripe lahko v skladu z 12. členom Sklepa št. 1082/20137EU o resnih čezmejnih nevarnostih za zdravje razglasi tudi Evropska komisija. Pandemijo nalezljive bolezni razglasi Svetovna zdravstvena organizacija.

Z občinskim načrtom zaščite in reševanja ob pojavu epidemije oziroma pandemije nalezljive bolezni pri ljudeh se urejajo zaščitni ukrepi in naloge ZRP ter zagotavljanje osnovnih pogojev za življenje, ki so v občinski pristojnosti. V tem načrtu (v poglavju 8.1) so določeni tudi nekateri splošni in posebni zdravstveni ukrepi ter drugi posebni ukrepi za preprečevanje in obvladovanje nalezljivih bolezni pri ljudeh, ki jih skladno z Zakonom o nalezljivih boleznih odreja minister, pristojen za zdravje, pri čemer, če je treba, sodelujejo tudi sile in sredstva za ZRP.

Regijski načrt zaščite in reševanja ob pojavu epidemije oziroma pandemije nalezljive bolezni pri ljudeh je izdelan za pojav epidemije nalezljivih bolezni **na območju Severnoprimske regije**. Regija je v tem primeru območje, ki ga organizacijsko pokriva Izpostava URSZR Nova Gorica.

Občinski načrt zaščite in reševanja ob pojavu epidemije oziroma pandemije nalezljive bolezni pri ljudeh je izdelan za pojav epidemije nalezljivih bolezni na območju Občine Brda. V tem načrtu (v poglavju 8.1) so določeni tudi nekateri splošni in posebni zdravstveni ukrepi ter drugi posebni ukrepi za preprečevanje in obvladovanje nalezljivih bolezni pri ljudeh, ki jih skladno z Zakonom o nalezljivih boleznih odreja minister, pristojen za zdravje.

Občina Brda spada v razred ogroženosti 3 (srednja stopnja ogroženosti) in lahko glede na regijsko in lastno oceno ogroženosti ob pojavu nalezljivih bolezni pri ljudeh ter skladno z Regijskim načrtom izdela posamezne dele občinskih načrtov zaščite in reševanja, v katerih se predvidijo način obveščanja in izvajanja zaščitnih ukrepov ter nalog ZRP.

Preglednica 3: Regija in število občin, razvrščenih po razredih ogroženosti ob pojavu nalezljivih bolezni pri ljudeh.

(vir: Državni načrt ZRP ob pandemiji pri ljudeh št. 84200-2/2020/3 verzija 2.0 z dne 23.7/2020).

Regija/število občin	1. razred ogroženosti občin	2. razred ogroženosti občin	3. razred ogroženosti občin	4. razred ogroženosti občin	5. razred ogroženosti občin	Skupaj število občin	Razred ogroženosti regije
Severno-primorska	0	0	13	0	0	13	4

Organizacije, ki opravljajo vzgojno izobraževalno, socialno, zdravstveno ali drugo dejavnost, ki obsega tudi oskrbo ali varovanje 30 ali več oseb, načrtujejo v skladu z občinskimi načrti zaščite, reševanja in pomoči ter načrti dejavnosti, bolnišnice pa tudi v skladu z regijskimi načrtom potrebno izvedbo zaščitnih ukrepov ter nalog ZRP.

Osnovna šola Alojza Gradnika Dobrovo na območju Občine Brda načrtuje zaščitne ukrepe evakuacije in naloge zaščite, reševanja in pomoči. Pri tem upošteva tudi načrte dejavnosti resornega ministrstva. Pristojni organi in službe občinske uprave izdelajo po potrebi načrte dejavnosti kot dodatek k občinskimi načrtom zaščite in reševanja ob epidemiji.

D-22	Načrt dejavnosti občine Brda
P-50	Evidenčni list o vzdrževanju načrta ZRP ob pandemiji nalezljivih bolezni pri ljudeh

2.2 Načela zaščite, reševanja in pomoči

Načelo postopnosti pri uporabi sil in sredstev. Pri zaščiti in reševanju je občina dolžna uporabiti najprej svoje sile in sredstva, in le če te ne zadoščajo niti ni zadostno vključevanje sil in sredstev mestnih občin, se vključi v pomoč in reševanje država.

Načelo preventive. Občina v okviru svojih pristojnosti izvaja ukrepe, ki zmanjšujejo posledice, aktivnosti s katerimi spremlja stanje na ogroženem območju.

Načelo pomoči. Ob nesreči je vsak dolžan pomagati po svojih močeh in sposobnostih. Vsaka pomoč je načeloma brezplačna.

Načelo javnosti. Občina je dolžna, da v okviru svojih pristojnosti seznanji prebivalce z nevarnostjo in kot tudi z ukrepi, ki so predvideni za preprečevanje in odpravljanje posledic nesreč.

Načelo hitre intervencije. Da bi preprečili ali vsaj ublažili posledice nesreče, je treba ukrepati hitro in učinkovito. Zato morajo biti sile za ZRP organizirane, opremljene in usposobljene tako, da se lahko odzovejo v najkrajšem času .

Načelo humanosti. Vse dejavnosti ZRP so človekoljubne narave.

Načelo pravice do varstva ob nesreči. Po zakonu ima vsak zagotovljeno pravico do varstva pred naravnimi in drugimi nesrečami. Tudi pri teh nesrečah ima reševanje človeških življenj prednost pred vsemi drugimi ukrepi.

Načelo obveznega izvajanja odločitev. Vodenje zaščite, reševanja in pomoči temelji na obveznem izvajanju odločitev organov, pristojnih za vodenje Civilne zaščite in drugih sil za zaščito, reševanje in pomoč.

3 KONCEPT ZAŠČITE, REŠEVANJA IN POMOČI V PRIMERU NESREČ Z NEVARNIMI SNOVMI

3.1 Temeljne podmene načrta

Temeljne podmene načrta zaščite in reševanja ob pojavu epidemije oziroma pandemije nalezljive bolezni pri ljudeh so:

1. Varstvo pred posledicami pojava epidemije oziroma pandemije nalezljive bolezni pri ljudeh zagotavljajo v okviru svojih pristojnosti oziroma pravic in dolžnosti, državljani in drugi prebivalci občine kot posamezniki, prebivalci prostovoljno organizirani v raznih društvih in drugih nevladnih organizacijah, ki se ukvarjajo z ZRP, javne reševalne službe, podjetja, zavodi in druge organizacije, katerih dejavnost je pomembna za ZRP, ter občina, skladno s svojimi pristojnostmi, usposobljenostjo in opremljenostjo.
2. Občinski delni načrt zaščite in reševanja ob pojavu epidemije oziroma pandemije nalezljive bolezni pri ljudeh je izdelan za primer razglasitve epidemije ali pandemije nalezljive bolezni pri ljudeh v Občini Brda in/ali v RS, ko je treba poleg služb v zdravstveni dejavnosti in drugih služb uporabiti tudi občinske sile in sredstva za ZRP.
3. Odziv v občini Brda bo usklajen z usmeritvami NIJZ in odločitvami poveljnika CZ Občine Brda ter poveljnika CZ Severnoprimske regije.
4. Za izvajanje operativnih nalog sil za ZRP je odgovoren poveljnik CZ Občine Brda.
5. Življenja prebivalcev so ob epidemiji oziroma pandemiji nalezljive bolezni pri ljudeh lahko ogrožena, zato morajo biti prebivalci na okuženih in ogroženih območjih, kjer obstaja tveganje za širjenje nalezljive bolezni, pravočasno in objektivno obveščeni o pričakovani nevarnosti, možnih posledicah, ukrepih in nalogah za zmanjšanje in odpravo posledic ter o ravnanju ob dogodku, ki pomeni tveganje za zdravje ljudi.
6. Obveščanje prebivalcev je podrobneje opredeljeno v poglavju pet (5 – ORGANIZACIJA IN IZVEDBA OPAZOVANJA, OBVEŠČANJA IN ALARMIRANJA) in poglavju devet (9 – OSEBNA IN VZAJEMNA ZAŠČITA).
7. V primeru, da v razmerah epidemije oziroma pandemije nalezljive bolezni v regiji sredstva in sile za obvladovanje pandemije ne zadoščajo, takrat se zaprosi za pomoč regijo in preko nje državo.
8. V občinskih načrtih ZRP se določijo načini izvajanja osebne in vzajemne zaščite.

3.2 Zamisel izvedbe zaščite in reševanja

3.2.1 Koncept odziva ob nesreči

Koncept odziva ob pojavu epidemije oziroma pandemije nalezljive bolezni pri ljudeh je odvisen od povzročitelja nalezljive bolezni, pogojev, ki so potrebni za njen pojav in širjenje, ocene tveganja, števila obolelih prebivalcev v Sloveniji ter kapacitet, ki so na voljo za izvajanje ukrepov preprečevanja širjenja in obvladovanja nalezljive bolezni pri ljudeh, in sicer:

1. POJAV PRVIH PRIMEROV POVZROČITELJA NALEZLJIVE BOLEZNI

- Posamezen izbruh ali nekaj izbruhov nalezljive bolezni pri ljudeh spremljajo in obvladujejo službe v zdravstveni dejavnosti.

2. POJAV VEČJEGA ŠTEVILA OKUŽENIH IN OBOLELIH V SLOVENIJI

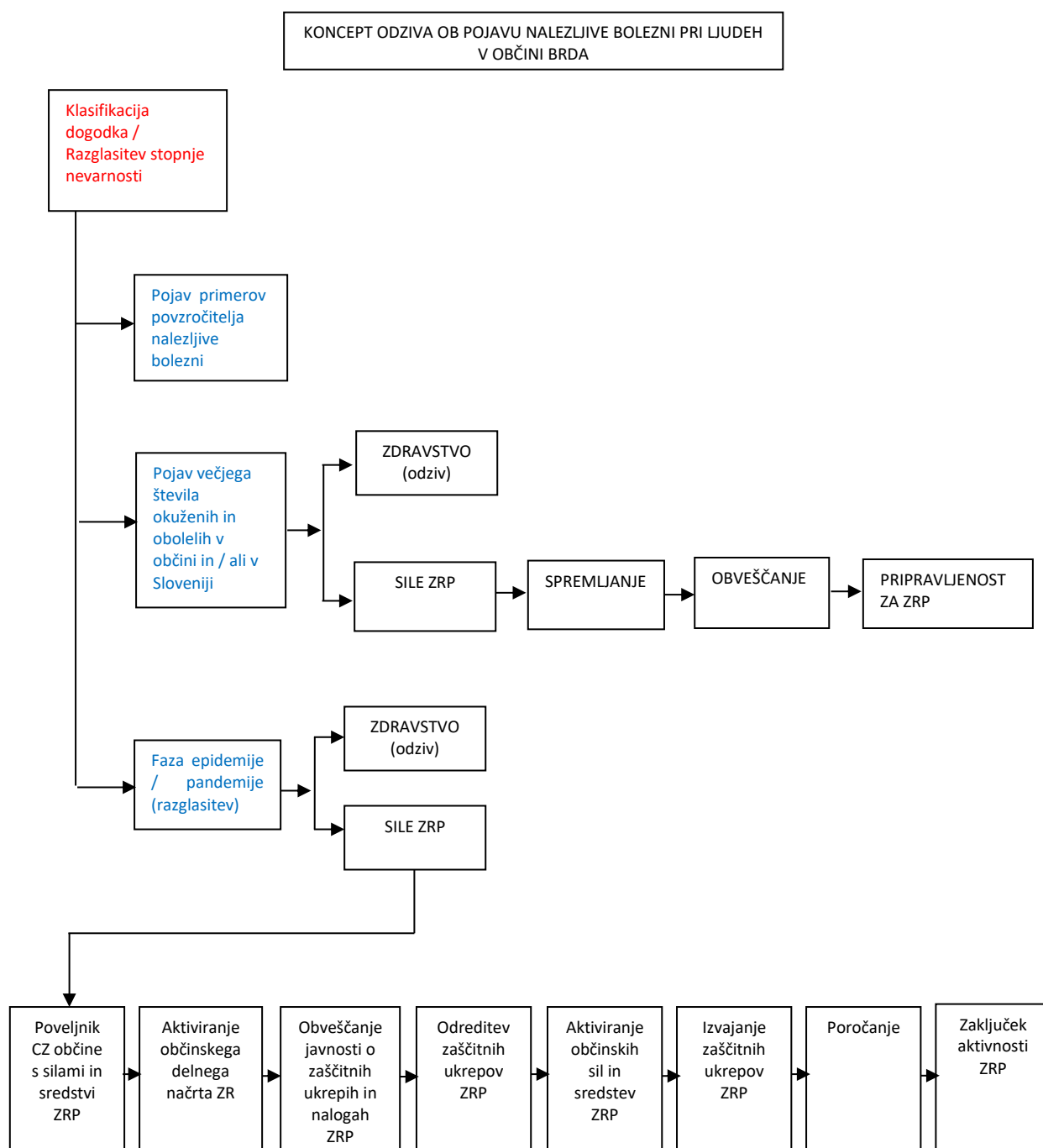
- Aktivnosti na občinski (državni, regijski) ravni izvajajo izvajalci zdravstvene dejavnosti v okviru mreže javne zdravstvene službe.

- Sile za ZRP v občini (povezava regija, država) so v stanju pripravljenosti za pomoč pri zagotavljanju pogojev za delovanje zdravstva v razmerah epidemije/pandemije.
- S pripravami na izvajanje nalog v razmerah epidemije oziroma pandemije se prične na vseh nivojih načrtovanja in pri vseh nosilcih načrtovanja in izvajalcih nalog po načrtih.

3. RAZGLASITEV EPIDEMIJE/PANDEMIJE

- Poleg zdravstva so vključena resorna ministrstva, ki izvajajo ukrepe za zmanjševanje širjenja bolezni na svojem področju v skladu z usmeritvami zdravstva, sile za ZRP, javni zavodi na področju ZRP, Rdeči križ Slovenije, prostovoljske in humanitarne organizacije, mednarodne organizacije;
- sile za ZRP Občine Brda pri izvajanju zaščitnih ukrepov in nalog ZRP vodi poveljnik CZ Občine Brda s štabom CZ Občine Brda ter v sodelovanju z MZ in NIJZ. Poveljnik CZ Občine Brda usklajuje vključevanje občinskih sil za ZRP;
- na podlagi poteka epidemije oziroma pandemije nalezljive bolezni pri ljudeh NIJZ ocenjuje razmere na terenu ter pripravlja strokovna priporočila in sporočila. MZ o tem obvešča pristojne organe in javnost, v skladu z načrtom komuniciranja;
- **če je epidemija na območju ene ali več občin se lahko aktivira regijski načrt (občinski načrt pa glede na potek epidemije po VS in KS oz. povezanih območjih);**
- z aktiviranjem državnega načrta se aktivira tudi regijski in občinske sile in sredstva za ZRP ter načrti zaščite in reševanja ali posamezni deli občinskih načrtov zaščite in reševanja na ogroženih oziroma okuženih območjih;
- po aktiviranju občinskega načrta poveljnik CZ v občini (na nivoju aktiviranja regijskega načrta poveljnik CZ Severnoprimske regije) obvešča pristojne organe in javnost o načrtovanih zaščitnih ukrepih in nalogah ZRP, njihovem poteku, izvedbi ter vključenih silah za ZRP in vodenju zaščite, reševanja in pomoči prebivalstvu.

Shema 1. Koncept odziva ob pojavu epidemije oziroma pandemije nalezljive bolezni pri ljudeh na območju Severnoprimske



3.3 Uporaba načrta

Občinski načrt zaščite in reševanja ob pojavu epidemije oziroma pandemije nalezljive bolezni pri ljudeh se praviloma aktivira, ko je razglašena epidemija oziroma pandemija nalezljive bolezni pri ljudeh na območju Severnoprimske regije in je treba poleg služb v zdravstveni dejavnosti in drugih služb uporabiti tudi sile in sredstva za ZRP.

Ko se aktivira Regijski načrt zaščite in reševanja ob pojavu epidemije oziroma pandemije nalezljive bolezni pri ljudeh, so aktivirani tudi občinski načrti zaščite in reševanja oz. posamezni deli občinskih načrtov zaščite in reševanja na ogroženem oziroma okuženem območju, kjer je prišlo do pojava epidemije oziroma pandemije nalezljive bolezni pri ljudeh.

Odločitev o aktiviranju občinskega načrta zaščite in reševanja ob pojavu epidemije oziroma pandemije nalezljive bolezni pri ljudeh sprejme poveljnik CZ občine s sklepom (na območju Regije pa poveljnik CZ za Severnoprimorsko regijo).

D – 19	Vzorec sklepa o aktiviranju načrta zaščite in reševanja
D – 20	Vzorec sklepa o preklicu aktiviranja načrta ZIR ob nesreči

4 POTREBNE SILE IN SREDSTVA TER RAZPOLOŽLJIVI VIRI

4.1 Pregled organov in organizacij, ki sodelujejo pri izvedbi nalog iz občinske pristojnosti

4.1.1 Občinski organi

- Župan,
- Podžupani,
- Občinska uprava občine Brda in medobčinska uprava,

4.1.2 Sile za zaščito, reševanje in pomoč

- Organi CZ
 - poveljnik CZ občine,
 - namestnik poveljnika CZ občine,
 - občinski štab Civilne zaščite,
 - poverjeniki Civilne zaščite.
- Enote in službe CZ
 - Enote za prvo pomoč
 - Tehnično reševalne enote
 - oddelek za radiološko, kemično in biološko izvidovanje,
 - ekipe za popolnitev ReCO,
 - logistični center,
 - služba za podporo
- Javne službe
 - Zdravstveni dom Kojsko, Dobrovo, Reševalna postaja Nova Gorica
 - Policijska uprava Nova Gorica (PU Nova Gorica)
 - Splošna bolnišnica dr. Franca Derganca Šempeter pri Gorici
 - Nacionalni inštitut za javno zdravje, Območna enota Nova Gorica (NIJZ, OE Nova Gorica)
 - Komunala Nova Gorica, Cestno podjetje Nova Gorica, Vodovodi in kanalizacija Nova Gorica, Elektro Primorska
 - Javni zavod za gasilsko reševalno dejavnost Nova Gorica (JZGRD Nova Gorica)
 - CSD SevernoPrimorske regije
- Enote ter službe društev in drugih nevladnih organizacij
 - PGD Dobrovo
 - OZRK Nova Gorica
 - DPD Soča Nova Gorica
 - PD Brda
 - CB Radio klub Nova Gorica
 - Jeep klub Brda
 - Moto klub Brda
 - Slovenska Karitas

P – 1	Podatki o poveljniku, namestniku poveljnika in članih štaba CZ
P – 3	Pregled sil za ZRP
P – 4	Podatki o organih, službah in enotah CZ
P – 7	Pregled javnih in drugih služb, ki opravljajo dejavnosti pomembne za ZRP
P – 11	Pregled gasilskih enot s podatki o poveljnikih in namestnikih poveljnikov
P - 22	Pregled organizacij, ki zagotavljajo prehrano
P – 24	Pregled enot, služb in drugih operativnih sestavov društev in drugih nevladnih organizacij, ki sodelujejo pri reševanju
P – 25	Pregled človekoljubnih organizacij
P – 26	Pregled centrov za socialno delo
P – 27	Pregled zdravstvenih domov, zdravstvenih postaj in reševalnih postaj
P – 28	Pregled splošnih in specialističnih bolnišnic
P – 29	Pregled veterinarskih organizacij

4.2 Materialno-tehnična sredstva za izvajanje načrta

Za izvajanje ZRP v primeru epidemije se uporabljajo obstoječa sredstva, ki se jih zagotavlja na podlagi predpisanih meril za organiziranje, opremljanje in usposabljanje sil za zaščito, reševanje in pomoč. O pripravljenosti in aktiviranju sredstev iz popisa za potrebe občinskih enot in služb CZ ter drugih sil za ZRP odloča Poveljnik CZ Občine Brda oziroma njegov namestnik.

Materialno tehnična sredstva se načrtujejo za:

- zaščitno in reševalno opremo ter orodje (sredstva za osebno in skupno zaščito, oprema, vozila ter tehnična in druga sredstva, ki jih potrebujejo strokovnjaki, reševalne enote, službe in reševalci),
- materialna sredstva za ZRP iz regijske rezerve materialnih sredstev oz. državnih rezerv,
- sredstva pomoči (živila, pitna voda, zdravila, in drugi predmeti in sredstva, ki so namenjena brezplačni razdelitvi ogroženim prebivalcem).

Materialno-tehnična sredstva se določijo glede na povzročitelja nalezljive bolezni in način prenosa ter se načrtujejo za:

- osebna in skupinska zaščitna in reševalna oprema;
- orodja za delovanje sil za ZRP;
- ter objekti.

Potrebna materialno-tehnična sredstva zagotavljajo (nabavljajo, skladiščijo, vzdržujejo, distribuirajo, itd.) nosilci izdelave načrtov dejavnosti iz 7. poglavja tega načrta za najmanj en mesec delovanja.

Ob epidemiji oziroma pandemiji nalezljive bolezni pri ljudeh se predvideva uporaba naslednje opreme in sredstev:

- sredstva za osebno in skupinsko zaščito, različne ravni za zaščito dihal ali delov ali celega telesa. Glede na potrebe, ki jih skupaj opredelita zdravstvo in izvajalec dejavnosti;
- razkužila in naprave za njihovo aplikacijo;
- dodatna ali prilagojena oprema za izvajanje dejavnosti v pogojih epidemije.

Okvirna vrsta in količina potrebnih sredstev za posamezno nalezljivo bolezen oziroma skupine bolezni se določi na nivoju regije in nato glede na trenutno oceno ogroženosti posamezni občini.

P – 6	Pregled osebne in skupne opreme ter sredstev pripadnikov enot za ZRP
-------	--

4.3 Predvidena finančna sredstva za izvajanje načrta

Finančna sredstva občine Brda se načrtujejo za sodelujoče sile ZRP za:

- stroške operativnega delovanja (povračila stroškov za aktivirane pripadnike CZ in druge sile ZRP),
- stroške dodatnega skladiščenja, vzdrževanja in servisiranja uporabljene opreme,
- stroške usposabljanja enot in služb,
- materialne in logistične stroške (organizacijske in prevozne stroške, prehrano, nastanitev ipd.),
- stroške izvedbe ukrepov.

D-1: Načrtovana finančna sredstva za izvajanje načrta – Odlok o proračunski rezervi

5 ORGANIZACIJA IN IZVEDBA OPAZOVANJA, OBVEŠČANJA IN ALARMIRANJA

5.1 Opazovanje in spremljanje širjenja nalezljivih bolezni pri ljudeh

Spremljanje nalezljivih bolezni v RS izvaja NIJZ, za območje občine Brda NIJZ OE Nova Gorica, na podlagi Zakona o nalezljivih boleznih.

5.2 Obveščanje pristojnih organov in služb v občini Brda

ReCO Nova Gorica po prejemu obvestila o razglasitvi epidemije oziroma pandemije nalezljive bolezni pri ljudeh obvesti:

- poveljnika CZ občine Brda oziroma njegovega namestnika,
- župana,
- osebe, ki so določene za sprejem obvestila ReCO o nesreči v občini Brda (v skladu z načrti obveščanje in aktiviranja lokalne skupnosti).

CORS ob razglasitvi epidemije oziroma pandemije nalezljive bolezni pri ljudeh obvesti:

- Regijski center za obveščanje (ReCO) Nova Gorica.

ReCO Nova Gorica za obveščanje ob razglasitvi epidemije oziroma pandemije nalezljive bolezni pri ljudeh obvešča pristojne osebe po seznamu:

- poveljnika CZ za Severnoprимorsko oziroma njegovega namestnika,
- vodjo izpostave URSZR Nova Gorica oziroma njegovega namestnika,
- vodjo ReCO Nova Gorica,
- OKC PU Nova Gorica,
- poveljnike Štabov CZ občin oziroma njihove namestnike in
- župana oziroma druge odgovorne osebe v prizadeti lokalni skupnosti (v skladu z načrti obveščanja in aktiviranja lokalnih skupnosti).

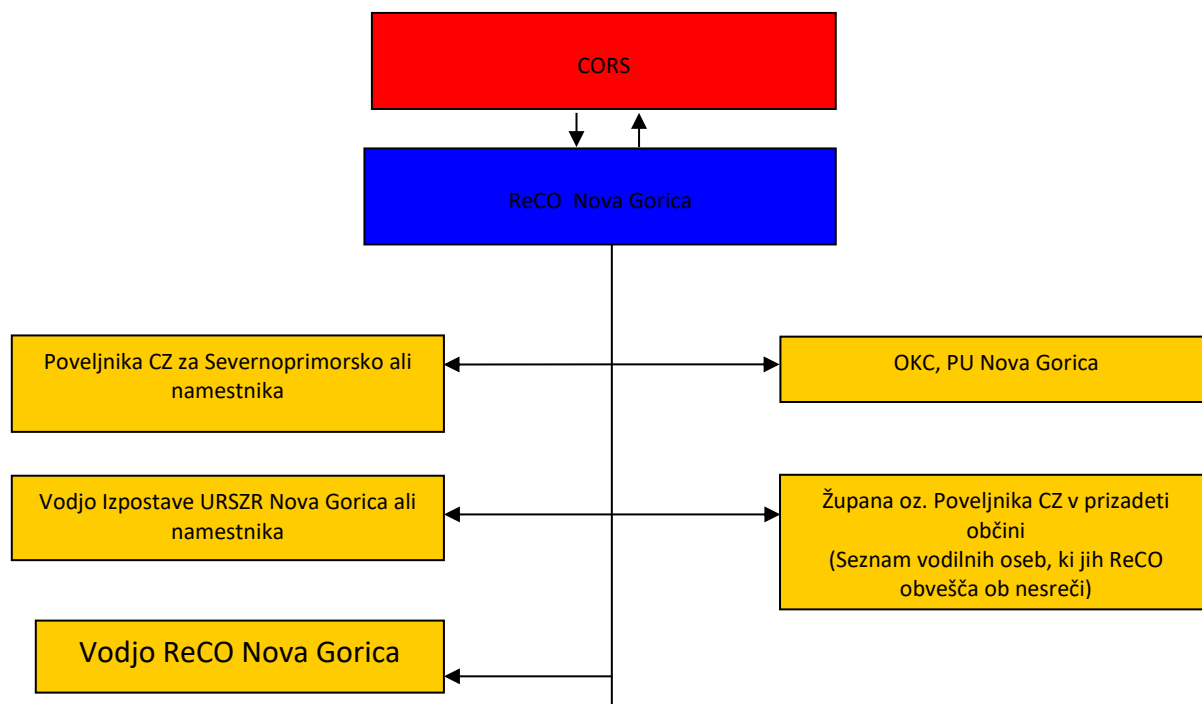
ReCO Nova Gorica za obveščanje ob razglasitvi epidemije oziroma pandemije nalezljive bolezni pri ljudeh obvešča pristojne osebe po seznamu. Obvesti le prvo določeno pristojno osebo oziroma prvo dosegljivo osebo na seznamu.

Na enak način ReCO Nova Gorica posreduje tudi vse ostale informacije iz CORS.

Za sprotno informiranje organov v občini in drugih izvajalcev nalog zaščite, reševanja in pomoči o stanju in razmerah v občini, sprejetih ukrepih in poteku izvajanja zaščite in reševanja ter odpravljanja posledic, skrbi Poveljnik CZ občine ob pomoči ostalih članov štaba in drugih sodelavcev občine. V ta namen:

- v dogovoru z županom posreduje poveljniku regijskega štaba CZ in po potrebi ReCO podatke o prvih zaznavah na terenu, ob koncu dneva pa dnevno poročilo o opravljenih aktivnostih štaba ter trenutnemu stanju na območju občine.
- Zagotavlja pripravo in objavo informacij za obveščanje javnosti preko lokalnih in drugih medijev.

Schema 2. Obveščanje ob pojavu epidemije oziroma pandemije nalezljive bolezni pri ljudeh



P-15	Podatki o odgovornih osebah, ki se jih obvešča o nesreči
------	--

5.2 Obveščanje splošne javnosti

Javnost mora biti o pojavu epidemije oziroma pandemije nalezljive bolezni pri ljudeh pravočasno in objektivno obveščena.

Prvo sporočilo za javnost in vsa nadaljnja sporočila na državni ravni oblikuje in posreduje v objavo MZ. V primeru razglasitve epidemije oziroma pandemije nalezljive bolezni pri ljudeh poteka obveščanje javnosti v celoti prek MZ.

Po aktiviranju Štaba CZ za Severnoprимorsko sporočila za javnost glede poteka zaščitno-reševalnih aktivnosti pripravi in posreduje član štaba CZ Severnoprимorske za stike z javnostmi.

Župan Občine Brda oziroma po njegovem nalogu drugi sodelavec obvešča javnost o dogajanju, o izvajanju ukrepov za varstvo, zaščito in pomoč ter daje druga usklajena obvestila z Izpostavo URSZR Nova Gorica o nevarnosti, ko ni potrebno aktiviranje načrta zaščite in reševanja oziroma občinskih sil zaščite, reševanja in pomoči.

Župan Občine Brda oziroma po njegovem nalogu poveljnik Civilne zaščite občine Brda, namestnik poveljnika Civilne zaščite Občine Brda ali oseba za stike z javnostmi in pripravo obvestil iz Službe za podporo pri Civilni zaščiti Občine Brda, obvešča javnost o dogajanju, o izvajanju ukrepov za varstvo, zaščito in pomoč ter daje druga usklajena obvestila s Štabom civilne zaščite občine, če je ta aktiviran, o pojavu nevarnih bolezni pri ljudeh, ko je potrebno aktiviranje načrta zaščite in reševanja oziroma občinskih sil zaščite, reševanja in pomoči.

Obveščanje javnosti ob nesrečah poteka v medijih, ki morajo po predpisih in na zahtevo državnih organov, javnih podjetij in zavodov brez odlašanja brezplačno objaviti nujno sporočilo v zvezi z resno ogroženostjo življenja, zdravja ali premoženja ljudi, povezano z resnim tveganjem za življenje, zdravje ali premoženje ljudi, kulturne in naravne dediščine ter varnosti države.

V takih primerih so za **takojšnje posredovanje sporočil** državnih organov za javnost pristojni:

- Televizija Koper – studio Gorica,
- Radio Koper,
- Radio Robin,
- Radio Primorski val,
- Primorske novice, PE Nova Gorica,
- po potrebi tudi drugi mediji.

CORS izdaja dnevne in izredne informativne biltene, ReCO Nova Gorica jih posreduje prejemnikom na regijski ravni.

P – 18	Seznam medijev, ki bodo posredovala obvestila o izvedenem alarmiranju in napotke za izvajanje zaščitnih ukrepov
--------	---

5.3 Obveščanje prebivalcev na okuženem in ogroženem območju

Obveščanje prebivalcev na okuženem in ogroženem območju mora biti usklajeno z obveščanjem splošne javnosti. Za obveščanje prebivalcev o stanju na območju, na katerem se pojavi posebno nevarna bolezen ljudi, je pristojna Občina Brda. Ta v sodelovanju z NIJZ prebivalce obvešča o razmerah na prizadetem območju in o izvajanju nalog ZRP, in sicer s pomočjo:

- lokalnih medijev,
- občinske spletne strani,
- občinskih družabnih omrežij (Facebook, Twitter),
- občinskega glasila (Briški časnik),
- letakov po gospodinjskih
- in obvestil na oglasnih deskah po vaških skupnostih.

V primeru izpada električne energije ali drugih razlogov, ki bi onemogočili ogroženim prebivalcem spremljanje informacij o pojavu nevarnih bolezni ljudi, pa preko zvočnega razglaša na strehi kombija, ki se bo pomikal skozi ogrožena naselja.

Štab CZ občine Brda po dogovoru preko lokalnih medijev objavi telefonsko številko informacijskega centra za ogrožene prebivalce in medije, na kateri lahko ogroženi prebivalci ter mediji pridobivajo informacije o:

- nevarnosti ob pojavu posebno nevarnih bolezni ljudi;
- posledicah pojava nevarnih bolezni ljudi;
- varnosti ogroženih prebivalcev;
- pomoči in reševanju ljudi, živali, premoženja;
- ukrepih za omilitev nesreče;
- izvajanju osebne in vzajemne zaščite;
- sodelovanju pri izvajanju zaščitnih ukrepov ter

- o ostalih dogodkih in aktivnostih Civilne zaščite občine Brda ter drugih sil zaščite, reševanja in pomoči. Navodila ogroženim prebivalcem glede zaščitnih ukrepov so odvisna od vrste nevarnosti.

Področje informiranja prebivalstva je izredno pomembno tudi z vidika preventive, saj ima pomembno vlogo pri ozaveščanju prebivalstva o nevarnostih te nesreče. Ustrezno in pravočasno obveščanje javnosti zagotavlja tudi priložnost za krepitev stopnje ozaveščenosti prebivalstva o nevarnostih ter o skupnih in vzajemnih ukrepih glede zaježitve širjenja nalezljive bolezni.

P-18	Seznam medijev, ki bodo posredovali obvestilo o izvedenem alarmiranju in napotke za izvajanje zaščitnih ukrepov
------	---

6 AKTIVIRANJE SIL IN SREDSTEV

6.1 Aktiviranje občinskih sil za ZRP

Enote, službe in druge operativne sestave sil za ZRP, ter pogodbenike, ki so v pristojnosti Občine Brda na podlagi odredbe poveljnika CZ Občine Brda ali njegovega namestnika, aktivira ReCO Nova Gorica.

Pripadnike CZ in drugih sil za ZRP Občine Brda vpokliče poveljnik CZ Občine Brda oziroma Občina Brda. Omenjeni urejajo tudi vse zadeve, povezane z nadomestili plač in povračili stroškov, ki jih imajo pripadniki CZ ter drugih sil za ZRP (poklicni in prostovoljci) pri opravljanju nalog ZRP.

Aktivirane sile za ZRP Občine Brda, ki so napotene na prizadeta območja se zberejo na svojih zbirališčih, oziroma na zbirališčih, ki jih sočasno z aktivacijo določi poveljnik CZ Občine Brda. Na podlagi zahtev prizadetih območij v Občini Brda jim poveljnik CZ Občine Brda določi njihovo delovišče.

6.2 Aktiviranje sredstev pomoči

Občina BRda v okviru in preko proračuna občine zagotavlja pomoč v materialnih in finančnih sredstvih. Pri zagotavljanju pomoči prizadetim prebivalcem oziroma občini velja načelo postopnosti. Občina mora najprej porabiti lastna materialna in finančna sredstva, ki so na razpolago, nato pa za pomoč prosi regijo oziroma državo.

Zahtevek za materialna oziroma finančna sredstva župan ali poveljnik CZ občine Brda pošlje poveljniku CZ Severneprimorske regije, le ta pa ga posreduje poveljniku CZ RS.

Materialna pomoč države ob pojavu nalezljivih bolezni pri ljudeh obsega posredovanje pri zagotavljanju posebne opreme, ki jo potrebujejo sile za ZRP za izvajanje zaščitnih ukrepov in nalog ZRP, ter pomoč v obliki zaščitne in reševalne opreme, objektov, finančnih sredstev, hrane, pitne vode ter zdravil in drugih življenjskih pripomočkov.

Poveljnik CZ za Severnoprimerjsko na zahtevo pristojnih občinskih poveljnikov CZ ali njihovih namestnikov, vodij intervencijskih enot in služb presodi potrebe po materialnih in finančnih sredstvih in zaprosi Poveljnika CZ RS. O uporabi DRMS (državne rezerve materialnih sredstev) za pomoč ob pojavu nalezljivih bolezni pri ljudeh odloča poveljnik CZ RS ali njegov namestnik na zahtevo regijskega poveljnika CZ.

Štab CZ Občine Brda po odobritvi sredstev za materialno pomoč v glavnem le to prevzema v regijskem logističnem centru Ajdovščina in jo nato praviloma skladišči v prostorih Mladinskega centra Brda, manjša količina lahko tudi na občini oz. drugem primernem kraju, o čemer odloči poveljnik štaba CZ občine. Na predvidenih lokacijah občine se ta MTS:

- skladišči in razdeljuje oprema in sredstva za zaščito, reševanje in pomoč štabu, enotam in službam Civilne zaščite,
- skladišči in razdeljuje opremo in sredstva iz zalog materialnih sredstev prizadetim prebivalcem ob naravnih in drugih nesrečah,
- skladišči in razdeljuje opremo in sredstva za delovanje javne zdravstvene službe,
- zbira, skladišči in razdeljuje humanitarna in mednarodna pomoč,
- pomaga pri distribuciji opreme in sredstev iz državnih blagovnih rezerv in sredstev iz mednarodne humanitarne pomoči.

D - 14: Vzorec odredbe o aktiviranju sil in sredstev za ZRP

6.3 Upravljanje in vodenje za izvajanje zaščitnih ukrepov in nalog ZRP

Operativno strokovno vodenje CZ in drugih sil za ZRP se organizira in izvaja kot enoten sistem na lokalni, regionalni in državni ravni. Vodenje sil za ZRP in vodenje izvajanja zaščitnih ukrepov in nalog ZRP je urejeno z Zakonom o varstvu pred naravnimi in drugimi nesrečami (Uradni list RS, št. 51/06-UPB-1, 97/10 in 21/18-ZNOrg).

Ob aktiviranju občinskega delnega načrta aktivnost ZRP na območju Občine Brda operativno vodi poveljnik CZ Občine Brda s pomočjo štaba CZ Občine Brda. Zdravstvene ukrepe in druge posebne ukrepe ter njihovo izvajanje in spremljanje razmer na terenu določi minister, pristojen za zdravje in jih usklajuje z MZ.

Na podlagi napovedi poteka epidemije ali pandemije in ocene razmer poveljnik CZ Severnoprimske regije posreduje določene zaščitne ukrepe in naloge ZRP Poveljniku CZ Občine Brda. Poveljnik CZ Občine Brda pri izvajanju zaščitnih ukrepov in nalog ZRP sodeluje s poveljnikom CZ Severnoprimske regije.

Poveljnik CZ Občine Brda usklajuje in usmerja aktivnosti, ko se aktivirajo občinske sile in sredstva za ZRP in ko se v intervencijo vključijo gasilske ter druge enote, policija in SV. Operativno strokovno vodenje sil za ZRP izvaja poveljnik CZ Občine Brda ob pomoči štaba CZ Občine Brda, vodje intervencije in vodje reševalnih enot.

6.4 Zagotavljanje pomoči v materialnih in finančnih sredstev

Za potrebna materialna sredstva kot so specialna oprema in druga zaščitna in reševalna oprema pri odpravljanju posledic nesreč, ki jih občina nima, poveljnik CZ občine zaprosi poveljnika CZ za Severnoprimorsko regijo. Župan zaprosi za finančna sredstva.

Oceno potreb po zaščitnih sredstvih za občine je zbrala in združila URSZR na podlagi prispevkov občin in predhodno razdeljenih sredstev. Prispevki občin so v večini upoštevali predhodne usmeritve pri izboru zaščitnih sredstev. Seznam vključuje sredstva, ki naj bi jih občine potrebovale za delovanje lokalnih skupnosti ter javnih zavodov in drugi izvajalcev javnih služb z njihove pristojnosti.

Za občine in javne službe v njihovi pristojnosti so načrtovane kirurške maske, maske IIR, rokavice, zaščitne kombinezone, razkužila in v manjših količinah tudi vizirje in predpasnike. V oceni niso zajete potrebe za razdeljevanje zaščitnih sredstev občanom.

Poveljnik CZ za Severnoprimorsko na zahtevo pristojnih občinskih poveljnikov CZ ali njihovih namestnikov, vodij intervencijskih enot in služb presodi potrebe po materialnih in finančnih sredstvih in zaprosi Poveljnika CZ RS. O uporabi DRMS (državne rezerve materialnih sredstev) za pomoč ob pojavu nalezljivih bolezni pri ljudeh odloča poveljnik CZ RS ali njegov namestnik na zahtevo regijskega poveljnika CZ.

Štab CZ Občine Brda po odobritvi sredstev za materialno pomoč v glavnem le to prevzema v regijskem logističnem centru Ajdovščina in jo nato praviloma skladišči v prostorih Mladinskega centra Brda, manjša količina lahko tudi na občini oz. drugem primernem kraju o čemer odloči poveljnik štaba CZ občine. Na predvidenih lokacijah občine se ta MTS:

- skladišči in razdeljuje oprema in sredstva za zaščito, reševanje in pomoč štabu, enotam in službam Civilne zaščite,
- skladišči in razdeljuje opremo in sredstva iz zalog materialnih sredstev prizadetim prebivalcem ob naravnih in drugih nesrečah,
- skladišči in razdeljuje opremo in sredstva za delovanje javne zdravstvene službe,
- zbira, skladišči in razdeljuje humanitarna in mednarodna pomoč,
- pomaga pri distribuciji opreme in sredstev iz državnih blagovnih rezerv in sredstev iz mednarodne humanitarne pomoči.

7 UPRAVLJANJE IN VODENJE

7.1 Organi in njihove naloge

Vodenje sil za ZRP je urejeno z Zakonom o varstvu pred naravnimi in drugimi nesrečami (Uradni list RS, št. 51/06-UPB-1, 97/10 in 21/18-ZNOrg). Po tem zakonu se varstvo pred naravnimi in drugimi nesrečami organizira in izvaja kot enoten sistem na lokalni, regionalni in državni ravni.

Naloge, ki jih imajo posamezni regijski organi ob pojavu epidemije oziroma pandemije nalezljive bolezni pri ljudeh, so navedene v nadaljevanju.

a) Občinski organi

Župan:

- skrbi za izvajanje priprav za varstvo pred naravnimi in drugimi nesrečami,
- skrbi za izvajanje ukrepov za preprečitev in zmanjšanje posledic naravnih in drugih nesreč,
- vodi zaščitno reševanje in pomoč,
- odloča o uporabi sredstev iz proračuna,
- za operativno – strokovno vodenje zaščite, reševanja in pomoči župan imenuje in pooblašča Poveljnika civilne zaščite.

Občinska uprava:

- opravlja naloge protokola pri organizaciji ogledov prizadetih območij s strani državnih in drugih predstavnikov,
- sodeluje pri sklicu delavcev občinske uprave,
- sodeluje pri aktiviranju sil za ZRP,
- zagotavlja pogoje za delo štaba Civilne zaščite,
- zagotavlja informacijsko podporo organom vodenja na občinski ravni,
- organizira delo, oziroma zagotavlja pogoje za delo občinske komisije za ocenjevanje škode nastale ob naravnih in drugih nesrečah in komisije za ocenjevanje poškodovanosti in uporabnosti gradbenih objektov,
- opravlja druge naloge iz svoje pristojnosti.

D-22: Načrt dejavnosti Občine Brda

b) Sile za ZRP

Poveljnik CZ občine:

Opravlja naloge iz 84. in 85. člena Zakona o varstvu pred naravnimi in drugimi nesrečami, predvsem pa:

- preverja intervencijsko pripravljenost sil in sredstev za zaščito, reševanje in pomoč;
- vodi ali usmerja zaščito, reševanje in pomoč ob naravnih in drugih nesrečah;
- daje mnenja in predloge v zvezi s pripravami in delovanjem sil za zaščito, reševanje, pomoč ter mnenja in predloge za odpravo škode, ki jo povzročijo naravne in druge nesreče;
- odreja aktiviranje Civilne zaščite in drugih sil za ZiR;
- vodi in usmerja ZRiP ob naravnih in drugih nesrečah;
- odreja umik ljudi, živali in premoženja iz ogroženih objektov in območij;

- odreja uporabo določenih sredstev zvez oziroma njihovo vzpostavitev;
- odreja uporabo tujega zemljišča za potrebe ZiR;
- odreja obvezno sodelovanje državljanov v ZiR v skladu z njihovimi sposobnostmi in sredstvi za ZiR;
- oceni potrebo po vključevanju občinskih sil in sredstev ZRP,
- odloča o aktiviranju sil zaščite, reševanja in pomoči na nivoju regije,
- aktivira občinski načrt zaščite in reševanja,
- ovrednoti predloge o izvajanju zaščitnih ukrepov, jih odreja in prekliče, ko so za to izpolnjeni pogoji,
- operativno in strokovno vodi dejavnost CZ, skrbi za povezano ter usklajeno delovanje vseh sil za ZRP iz regijske in občinske pristojnosti,
- usklajuje operativne zaščitne ukrepe in naloge ZRP ter drugih državnih organov na občinski ravni,
- koordinira aktivnosti s poveljniki CZ ostalih občin ter po potrebi organizira potrebno pomoč v silah in sredstvih za zaščito, reševanje in pomoč ter izvaja koordinacijo z regijskim poveljnikom,
- organizira oziroma zaprosi za potrebno pomoč v silah in sredstvih za zaščito, reševanje in pomoč v kolikor je to potrebno,
- usklajuje sprejem pomoči v silah in sredstvih za območje občine,
- usmerja dejavnost in poroča regijskemu poveljniku CZ o izvršenih ukrepih in stanju na prizadetem območju,
- vodi pripravo končnega poročila o izvajanju zaščite in reševanja ter ga posreduje poveljniku CZ regije in
- opravlja druge naloge iz svoje pristojnosti.

Poveljnik CZ občine lahko za vodenje posameznih intervencij ZiR določi vodjo intervencije. Poveljnik Civilne zaščite občine je za svoje delo odgovoren županu in regijskemu poveljniku Civilne zaščite zlasti za uresničevanje usmeritev ali odločitev za izvajanje nalog zaščite, reševanja in pomoči, ki jih sprejme regijski oziroma njemu nadrejeni poveljnik Civilne zaščite v skladu s svojimi pristojnostmi.

O aktiviranju Civilne zaščite in drugih sil za zaščito, reševanje in pomoč ob naravni ali drugi nesreči odločajo pristojni poveljnik Civilne zaščite in drugi organi, pristojni za vodenje, v skladu z načrti zaščite in reševanja.

Občinski štab CZ:

Za strokovno pomoč pri vodenju ter za opravljanje drugih operativno-strokovnih nalog zaščite, reševanja in pomoč je v Občini Brda organiziran štab Civilne zaščite. Občinski štab ima določeno število članov, ki so imenovani iz vrst strokovnjakov ter predstavnikov tistih organov, organizacij in služb, ki sodelujejo pri zaščiti, reševanju in pomoči v skladu z načrti zaščite in reševanja. V občinskem štabu CZ sodeluje tudi predstavniki policije. Štab izvaja predvsem naslednje naloge:

- nudi Poveljniku CZ strokovno pomoč pri vodenju nalog ZRP;
- organizira in izvaja reševalne intervencije iz občinske pristojnosti;
- zagotavlja informacijsko podporo;
- zagotavlja logistično podporo občinskim silam ZiR;
- opravlja administrativne in finančne zadeve.

Štab mora ob nesreči vzpostaviti pregled nad stanjem na prizadetem območju, oceniti predvideni razvoj situacije, zagotoviti pogoje za takojšnje ukrepanje za zagotovitev nujne reševalne pomoči in tesno sodelovati z vodjo intervencije. Štab se mora osredotočiti na izdelavo strategije ukrepanja za zagotovitev osnovnih pogojev za življenje, ki zajema določitev prednostnih nalog ZRP, človeške in materialne vire, operativne rešitve izvedbe zahtevnejših nalog ter nosilce koordinacije.

Sedež OŠCZ Občine Brda je na sedežu Občine Brda, na naslovu Trg 25. maja 2, 5212 Dobrovo v Brdih. Poveljnik štaba se lahko odloči tudi za drugo lokacijo sedeža v kolikor to terjajo trenutne razmere. Lokacija za zbiranje pomoči, tako v enotah kot opremi in humanitarni pomoči je v Mladinskem centru Brda.

Enote in službe CZ

Službe za podporo opravljajo naslednje naloge:

- zagotovitev informacijske podpore;
- vzpostavljajo, upravljajo in vzdržujejo zveze med organi vodenja ter enotami, službami in drugimi operativnimi sestavi za zaščito, reševanje in pomoč v Občini Brda;
- kurirske naloge;
- sprejem klicev in informacij s strani občanov;
- sprejem klicev in informacij s strani vodij intervencij;
- zagotavljanje in vzdrževanje radijskih postaj;
- zagotavljanje oskrbe in začasne nastanitve;
- ocenjevanje škode (komisije);
- pripravo analiz in poročil za občinski štab Civilne zaščite.

Društva in nevladne organizacije opravljajo naloge:

- prve pomoči,
- reševanje iz ruševin in plazov,
- RKB zaščite,
- iskanje pogrešanih v ruševinah,
- iskanja in reševanje ponesrečenih iz vode in na vodi,
- oskrbe in začasne nastanitve,
- tehničnega reševanja in posredovanja ob nesrečah z nevarno snovjo,
- zagotavljanje dopolnilnega sistema radijskih zvez za potrebe ZRP, lahko sodelujejo tudi pri obveščanju širše javnosti.

Vključujejo se v skupne akcije ZRP na podlagi odločitev poveljnika CZ.

Občinski pogodbeni izvajalci

Za opravljanje določenih operativnih nalog zaščite, reševanja in pomoči se določijo javna podjetja, gospodarske družbe, zavodi in ustanove:

- za opravljanje tehničnega reševanja po navodilih Poveljnika CZ,

- za zagotavljanje oskrbe prebivalstva,
- za zagotavljanje zdravstvene zaščite prebivalstva.

Prostovoljno gasilsko društvo Dobrovo

- izvaja vse naloge ZRP ob požarih v skladu s pravili stroke,
- sodeluje in pomaga pri oskrbi s pitno vodo,
- sodeluje in pomaga pri izvedbi ukrepov ZRP,
- sodeluje ali izvaja zavarovanje lokacije in /ali/ območja nesreče ter infrastrukturnih naprav in napeljav,
- organizira ali sodeluje pri izvedbi takojšnjega začasnega umika prizadetih in ogroženih ljudi, živali in premoženja,
- izvaja določene naloge tehničnega reševanja,
- izvaja splošno reševalne naloge,
- sodeluje in pomaga pri izvajanju intervencijske sanacije in pri odpravi drugih posledic zaradi epidemije (npr. dezinfekcija ipd. ,).

Javne službe

Elektro Primorska skrbi za takojšen nadzor nad okvarami elektro infrastrukture in opravlja druge naloge iz svoje pristojnosti.

Komunala Nova Gorica opravlja dejavnosti na področju pokopališka dejavnost, ravnanja z odpadki in opravlja druge naloge iz svoje pristojnosti.

Vodovodi in kanalizacija Nova Gorica d.d vzdržujejo sistem oskrbe s pitno vodo in opravljajo druge naloge iz svoje pristojnosti.

Zdravstveni dom – Osnovno varstvo Nova Gorica opravlja naloge na področju zdravstvenega varstva ljudi, moštva enot in služb za zaščito, reševanje in pomoč, nudenja NMP, zdravniške pomoči in transporta obolelih ter identifikacije mrtvih. Ekipi prve pomoči v okviru CZ jim lahko pomagajo ob večjem številu pacientov, vendar le na njihovo zahtevo in pod njihovim vodstvom. Predvsem gre za pristojnost organiziranja in izvajanja medicinske oskrbe na terenu in v zdravstvenih ustanovah. Prav tako koordinira sile in sredstva zdravstva na območju občine in posreduje pri zagotavljanju pomoči iz drugih občin oz. regije. Izvaja tudi druge ukrepe in naloge iz svoje pristojnosti.

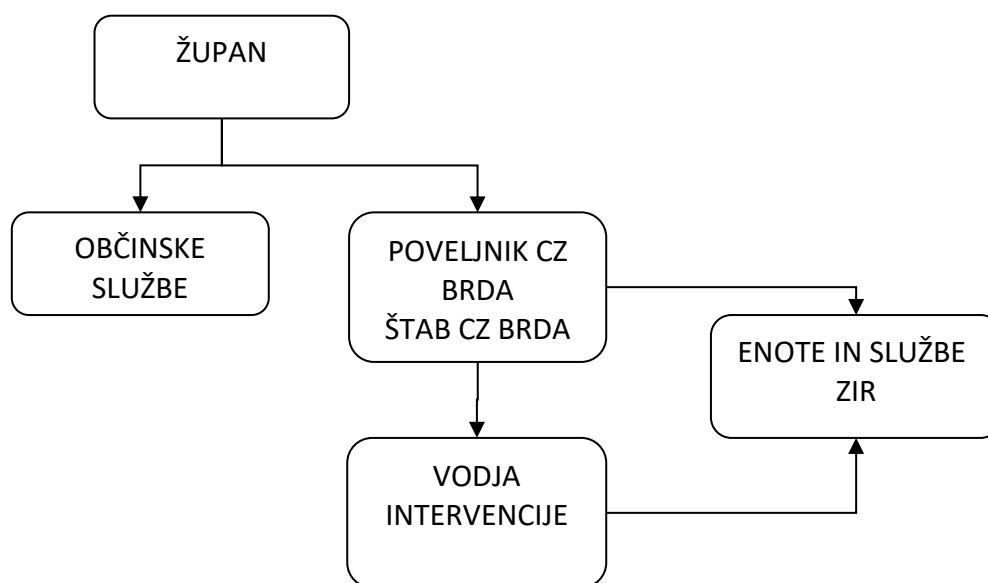
Center za socialno delo izvaja naloge pomoči na domu, lahko tudi nudenje psiho-socialne pomoči ogroženemu prebivalstvu, pomoči pri sprejemu in namestitvi evakuiranih ipd. Prav tako se CSD vključi v koordinacijsko skupino, ki jo skliče in koordinira občina in opravlja druge naloge iz svoje pristojnosti.

Policija (območna PP) izvaja naloge iz 79. člena (Javni red in mir ter varnost ob naravnih in drugih nesrečah na ogroženih in prizadetih območjih zagotavlja policija) in 2. odstavek 83. člena (Policija organizira in opravlja svoje naloge pri zaščiti, reševanju in pomoči v skladu s predpisi ter usmeritvami pristojnega poveljnika Civilne zaščite oziroma vodje intervencije)

Zakona o varstvu pred naravnimi in drugimi nesrečami ter v skladu z nalogami, ki so opredeljene v regijskem načrtu dejavnosti na tem področju. Za izvajanje teh nalog je v občinskem štabu zadolžen član občinskega štaba – predstavnik Policije.

Nevladne organizacije in sicer: OZ RKS, Slovenska Karitas (občinska organiziranost), PGD Dobrovo, jamarji, kinologi, potapljači ter druge nevladne organizacije, katerih dejavnost je pomembna za ZRP, izvajajo naloge iz svoje pristojnosti. Vključujejo se v skupne akcije ZRP na podlagi odločitev poveljnika CZ občine.

7.2 Operativno vodenje



Zdravstvene ukrepe in druge posebne ukrepe ter njihovo izvajanje in spremljanje razmer na terenu določi minister, pristojen za zdravje, in jih usklajuje MZ.

Ob aktiviranju regijskega načrta vodi aktivnosti ZRP poveljnik CZ za Severnoprimorsko v sodelovanju s poveljnikom CZ RS in občinskimi poveljniki CZ.

Na podlagi napovedi poteka epidemije ali pandemije in ocene razmer poveljnik CZ RS določi in sporoči Poveljniku CZ za Severnoprimorsko zaščitne ukrepe in naloge ZRP. Poveljnik CZ za Severnoprimorsko pri izvajanju zaščitnih ukrepov in nalog ZRP sodeluje s pristojnim poveljnikom CZ občine. Poveljnik CZ za Severnoprimorsko usklajuje in usmerja aktivnosti, ko se aktivirajo regijske sile in sredstva za ZRP in ko se v intervencijo vključijo gasilske ter druge enote, policija in SV. Operativno strokovno vodenje sil za ZRP izvaja poveljnik CZ za Severnoprimorsko ob pomoči štaba CZ za Severnoprimorsko, vodje intervencije in vodje reševalnih enot.

Dejavnost za zaščito, reševanje in pomoč na območju občine operativno vodi poveljnik CZ občine s pomočjo štaba CZ občine. Za vodenje intervencije na območju nesreče, kjer delujejo različne sile ZRS, občinski poveljnik CZ imenuje vodjo intervencije.

Njegova naloga je, da na mestu reševanja:

- oceni stanje na kraju nesreče,

- določi lokacijo od kod intervenirajo reševalne enote,
- določi metode in vrstni red reševalnih posegov,
- razporedi reševalce na delovna mesta,
- določi mesto za triažo poškodovanih oziroma mesto, od koder jih reševalna vozila odpeljejo v zdravstvene ustanove,
- zbira potrebe po pomoči (reševalnih vodilih, reševalcih, potrebni opremi in zamenjavi enot),
- preda dolžnost naslednjemu vodji intervencije.

V primeru, da občina ne razpolaga z ustreznimi silami, poveljnik CZ občine, skladno z načelom postopnosti, zaprosi za pomoč v silah in sredstvih za zaščito, reševanje in pomoč sosednje občine Kanal ob Soči, Mestna občina Nova Gorica, Miren – Kostanjevica, Renče – Vogrsko in Šempeter - Vrtojba ter poveljnika CZ za Severnoprimorsko regijo.

7.3 Organizacija zvez

Pri prenosu podatkov in govornem komuniciranju se lahko uporablja vsa razpoložljiva telekomunikacijska in informacijska infrastruktura, ki temelji na različnih medsebojno povezanih omrežjih v skladu z Zakonom o varstvu pred naravnimi in drugimi nesrečami in Zakonom o telekomunikacijah. Prenos podatkov in komuniciranje med organi vodenja, reševalnimi službami in drugimi izvajalci ZRP poteka s storitvami oziroma zvezami kot so:

- **storitve:**
 - intranetu ZiR,
 - elektronska pošta;
- **zveze:**
 - radijske zveze (ZA-RE, ZA-RE DMR in ZA-RE PLUS, TETRA),
 - satelitske zveze za prenos podatkov mobilnih enot,
 - paketni radio za prenos podatkov in druge zveze, ki jih uporablja Zveze radioamaterjev Slovenije,
 - sistem javne stacionarne telefonije,
 - mobilna telefonija,
 - prenosne bazne postaje mobilne telefonije,
 - internetu/svetovni splet,
 - elektronska pošta,
 - telefaks,
 - sistem zvez, ki jih uporablja SV.

Pristojni poveljnik CZ oziroma vodja intervencije zagotavlja ob naravni ali drugi nesreči operaterjem sistema javne stacionarne in mobilne telefonije dostope do komunikacijskih objektov, ki so na območjih nesreče (intervencije) v okvari, in sicer do odprave napak ter ponovnega začetka delovanja.

7.3.1 Sistem zvez ZA-RE

Pri operativnem vodenju dejavnosti za ZRP se uporabljata sistem radijskih zvez zaščite in reševanja (ZA-RE), ki ima podsistem radijskih zvez in podsistem osebne klica. Sistem zvez ZA-RE se obvezno uporablja pri vodenju intervencij ter drugih zaščitnih in reševalnih akcijah, ter je namenjen vsem izvajalcem nalog v okviru sistema zaščite in reševanja (uporabljajo ga pripadniki enot in služb CZ, gasilci, gorski reševalci, jamarji, potapljači, kinologi idr.). Telekomunikacijsko središče sistema ZA-RE je na Severnoprimorskem v ReCO Nova Gorica. Prek njega se zagotavlja povezovanje uporabnikov v javne in zasebne funkcionalne telekomunikacijske sisteme.

Sistem radijskih zvez ZARE je koncipiran tako, da je možno uporabiti določeno število semidupleksnih kanalov (število je določeno s številom repetitorjev, ki so dosegljivi vsem R/p – ročne, mobilne, stacionarne na območju regije) in celoten nabor simpleksnih kanalov, ki si na razpolago v celotnem sistemu. Omejitve obstajajo zaradi konfiguracije terena, tehničnih lastnosti radijskih zvez in zasedenosti kanalov. ReCO Nova Gorica ureja in usklajuje zveze ter posameznim reševalnim službam določa delovne (simpleksne) kanale.

Na območju Severnoprimske regije deluje osem repetitorjev in sicer:

- Kobariški Stol (kanal 09)
- Kuk (kanal 22)
- Črvov Vrh (kanal 24)
- Kobalove Planine (kanal 01)
- Javornik (kanal 08)
- Štjak (kanal 07)
- Sveta Gora (30) in
- Cerje (31)

Ob omejeni uporabi sistema zvez ZA-RE zaradi razgibane konfiguracije terena je možno postaviti praviloma v treh urah mobilni repetitor na določeno lokacijo. ReCO Nova Gorica posreduje CORS zahtevo za namestitev mobilnega repetitorja na določeno lokacijo. Za namestitev mobilnega repetitorja je pristojna URSZR.

Radijske zveze sistema ZA-RE se uporabljajo v skladu z navodilom za uporabo radijskih zvez ZA-RE.

7.3.1 7.3.2. *Podsistem osebne klica*

V sistemu zvez ZA-RE deluje tudi podsistem osebne klica (pozivniki oziroma pagerji). Ta omogoča pošiljanje pisnih sporočil imetnikom sprejemnikov osebne klica. Na območju Severnoprimske regije sporočila pošilja ReCO Nova Gorica.

D – 4	Načrt zagotavljanja zvez ob nesreči
-------	-------------------------------------

8 UKREPI IN NALOGE ZAŠČITE, REŠEVANJA IN POMOČI

8.1 Splošni in posebni zdravstveni ter drugi posebni ukrepi za preprečevanje in obvladovanje nalezljivih bolezni pri ljudeh

Ob pojavu epidemije oziroma pandemije nalezljive bolezni pri ljudeh se bodo poleg splošnih in posebnih zdravstvenih ukrepov za preprečevanje in obvladovanje nalezljivih bolezni pri ljudeh na področju zdravstva izvajali tudi ukrepi in naloge ZRP.

Za določitev splošnih in posebnih zdravstvenih ter drugih posebnih ukrepov za preprečevanje in obvladovanje nalezljivih bolezni pri ljudeh je na severnoprimeorskem zadolžen NIJZ Območna enota Nova Gorica. Zdravstveno nadzorstvo pa izvajata ZIRS in UVHVVR, vsak skladno s svojimi pristojnostmi.

Posebne ukrepe za preprečevanje in obvladovanje izvajajo fizične in pravne osebe, ki izvajajo zdravstveno dejavnost, pri nalezljivih boleznih, ki se prenašajo med živalmi in človekom (zoonozah), pa tudi fizične in pravne osebe, ki opravljajo veterinarsko dejavnost.

Posebni ukrepi so:

- osamitev (izolacija), karantena, obvezno zdravljenje in poseben prevoz bolnikov;
- cepljenje (imunizacija in imunoprofilaksa) ter zaščita z zdravili (kemoprofilaksa);
- dezinfekcija, dezinsekcija in deratizacija;
- drugi posebni ukrepi.

V primeru potreb po dodatni pomoči pri izvajanju teh posebnih ukrepov lahko po odločitvi poveljnika CZ RS oziroma poveljnika CZ za Severnoprimeorsko oziroma poveljnika CZ občine Brda sodelujejo tudi **sile za ZRP** občine Brda ter po potrebi tudi SV s svojimi razpoložljivimi zmogljivostmi.

Sile za ZRP občine Brda bodo po potrebi sodelovale pri izvajanju posebnih ukrepov in sicer pri:

- - delitvi in dostavi materialnih sredstev za izvajalce zdravstvene dejavnosti,
 - meritvah telesne temperature na kontrolnih točkah pri prehodu državne meje,
 - organizaciji osnovne oskrbe s hrano osebam v karanteni in izolaciji,
 - dezinfekciji, dezinsekciji in deratizaciji,
 - organizaciji usposabljanj za pravilno in varno izvajanje nalog in za pravilno uporabo zaščitnih sredstev.

Pogoje, način izvedbe nalog sodelujočih in njihove pristojnosti, aktivnosti in nadzor nad izvajanjem posebnih ukrepov opredeli ministrstvo, pristojno za zdravje.

Pogoje, način in sredstva za izvajanje dezinfekcije, dezinsekciji in deratizaciji predpiše minister, pristojen za zdravje v sodelovanju z ministrom, pristojnim za kmetijstvo in ministrom, pristojnim za okolje in prostor.

Osamitev (izolacija)

Osamitev (izolacija) je ukrep, s katerim se omeji svobodno gibanje, ki ga določi lečeči zdravnik, NIJZ ali njegove območne enote obolemu za nalezljivo boleznijo, da se omeji svobodno gibanje, kadar to lahko povzroči neposreden ali posreden prenos bolezni na druge osebe. Glede na način prenosa nalezljive bolezni in stanje kužnosti bolnika se določi vrsta osamitve, ki lahko poteka na bolnikovem domu, v zdravstvenem zavodu (hospitalizacija) ali pa na za ta namen posebej določenem prostoru. Osamitev lahko traja največ toliko časa, kolikor traja kužnost.

Pristojni organ v MZ določi:

- razloge za osamitev izven doma bolnika,
- pogoje, ki jih mora izpolnjevati objekt namenjen za nastanitev,
- prevoz do mesta izolacije,
- način spremljanja stanja bolnika,
- plačilo stroškov in

- pogoje za konec izolacije.

Navodila NIJZ za osebe v domači izolaciji:

<https://www.nijz.si/sl/navodila-za-bolnika-s-covid-19-ki-ne-potrebuje-bolnisnicne-obravnave>

Karantena

Karantena je ukrep, s katerim se omeji svobodno gibanje in določijo obvezni zdravstveni pregledi zdravim osebam, ki so bile ali za katere se sumi, da so bile v stiku z nekom, ki je zbolel za kugo, virusno hemoragično mrzlico (Ebola, Lassa, Marburg) ali nalezljivo boleznijo, za katero je bila razglašena epidemija. Karanteno odredi minister, pristojen za zdravje, na predlog NIJZ.

Pristojni organ v MZ določi:

- razloge za karanteno izven stalnega ali začasnega bivališča osebe,
- pogoje, ki jih mora izpolnjevati objekt namenjen za nastanitev oseb v karanteni ,
- organizacijo prevoza do mesta karantene,
- način spremljanja izvajanja karantene,
- plačilo stroškov in
- pogoje za zaključek karantene.

Navodila NIJZ za osebe v karanteni:

<https://www.nijz.si/sl/priporocila-za-ravnanje-v-karanteni-na-stalnemzacasnem-naslovu>

Drugi ukrepi s katerimi se omeji svoboda gibanja

Ob pojavu epidemije ali pandemije nalezljive bolezni pri ljudeh, kadar s splošnimi in posebnimi ukrepi ni mogoče preprečiti, da se v RS zanesejo in v njej razširijo določene nalezljive bolezni lahko Vlada RS, odredi tudi **druge posebne ukrepe**, kot so:

- določi pogoje za potovanje v države, v katerih obstaja možnost okužbe z nevarno nalezljivo boleznijo, ali za prihod iz teh držav,
- prepove oziroma omeji gibanje prebivalstva na okuženih in ogroženih območjih,
- prepove zbiranje ljudi po šolah, kinodvoranah, javnih lokalih in drugih javnih mestih, dokler ne preneha nevarnost širjenja nalezljive bolezni,
- omeji in prepove promet posameznih vrst blaga in izdelkov.

Pri izvajanju drugih posebnih ukrepov sodeluje tudi Policija in organi in enote za zaščito, reševanje in pomoč. Ministrstvo, pristojno za zdravje tudi v sodelovanju s Policijo in Civilno zaščito, določi pogoje, način izvedbe, sodelujoče in njihove pristojnosti, posamezne aktivnosti pristojnih ter nadzor nad izvajanjem drugih posebnih ukrepov.

Glede materialne dolžnosti, nadomestila plače, varstva pri izvrševanju dolžnosti, povračilu škode in odgovornosti za povzročeno škodo se smiselno uporabljajo predpisi, ki urejajo varstvo pred naravnimi in drugimi nesrečami.

Drugi ukrepi:

V določenih primerih nalezljivih bolezni se za širjenje bolezni lahko uporabljajo tudi ukrepi s katerimi se ugotavlja prisotnost znakov bolezni. Eden takih je izvajanje ukrepa merjenja telesne temperature, ki ga izvajajo posamezniki, ki so primerno usposobljeni. Ukrep se lahko izvaja na mejah, na vstopnih točkah v poslovne objekte in poslovne zgradbe ter objekte institucionalnega varstva in druge.

Lastniki ali upravljavci objektov v skladu s priporočili NIJZ določijo ukrepe, način izvajanja ukrepov in odgovorne za izvajanje ukrepov za preprečitev širjenja okužbe in z njimi seznanijo uporabnike objektov.

8.2 Zaščitni ukrepi in naloge zaščite, reševanja in pomoči

Ukrepi in naloge zaščite, reševanja in pomoči so namenjeni preprečitvi, ublažitvi, zmanjšanju nastanka in odpravi posledic epidemije oziroma pandemije nalezljive bolezni pri ljudeh.

Ob pojavu epidemije oziroma pandemije nalezljive bolezni pri ljudeh se izvajajo naslednji zaščitni ukrepi in naloge ZRP:

- **prostorski, urbanistični, gradbeni in drugi tehnični ukrepi (ukrep),**
- **RKB zaščita - biološka zaščita (ukrep),**
- **prva pomoč in nujna medicinska pomoč (naloga),**
- **pomoč ogroženim in prizadetim (okuženim) prebivalcem (naloga),**
- **zagotavljanje osnovnih pogojev za življenje (naloga).**

8.2.1 Prostorski, urbanistični, gradbeni in drugi tehnični ukrepi

Če je posledica epidemije ali pandemije nalezljive bolezni pri ljudeh večje število mrtvih, je treba infektivna trupla ustrezno zaščititi pred okoljskimi vplivi skladno z Navodilom za ravnanje z infektivnimi trupli (D - 1002) in Pravilnikom o prevozu, pokopu, izkopu in prekopu posmrtnih ostankov (Uradni list RS, 70/97, 61/11, 53/17 in 56/17 –popr.).

Izpostava URSZR Nova Gorica in RŠCZ obvesti občine z informacijami, ki jih prejme s strani ReCO Nova Gorica ali Štaba CZ RS.

Trupla do mesta pokopa prepeljejo pristojne javne službe, pri čemer se upošteva navodila in usmeritve NIJZ glede pogojev in načina izvedbe prevoza, pokopa, izkopa in prekopa posmrtnih ostankov v razmerah razglašene epidemije/pandemije.

Pokop mrtvih se prednostno vrši na obstoječih lokacijah pokopališč, ki jih je v občini trenutno 19. Nekatera pokopališča imajo možnost pokopa tudi večjega števila mrtvih. V skladu z Odlokom o občinskem prostorskem načrtu Občine Brda (Ur. gl. Slovenskih občin 9/11) so za pokop ljudi v primeru naravnih in drugih nesreč predvidena obstoječa pokopališča z bližnjo okolico. V primeru množičnega pokopa pa je določeno območje na **parceli št. 222/2 k.o. Šmartno**.

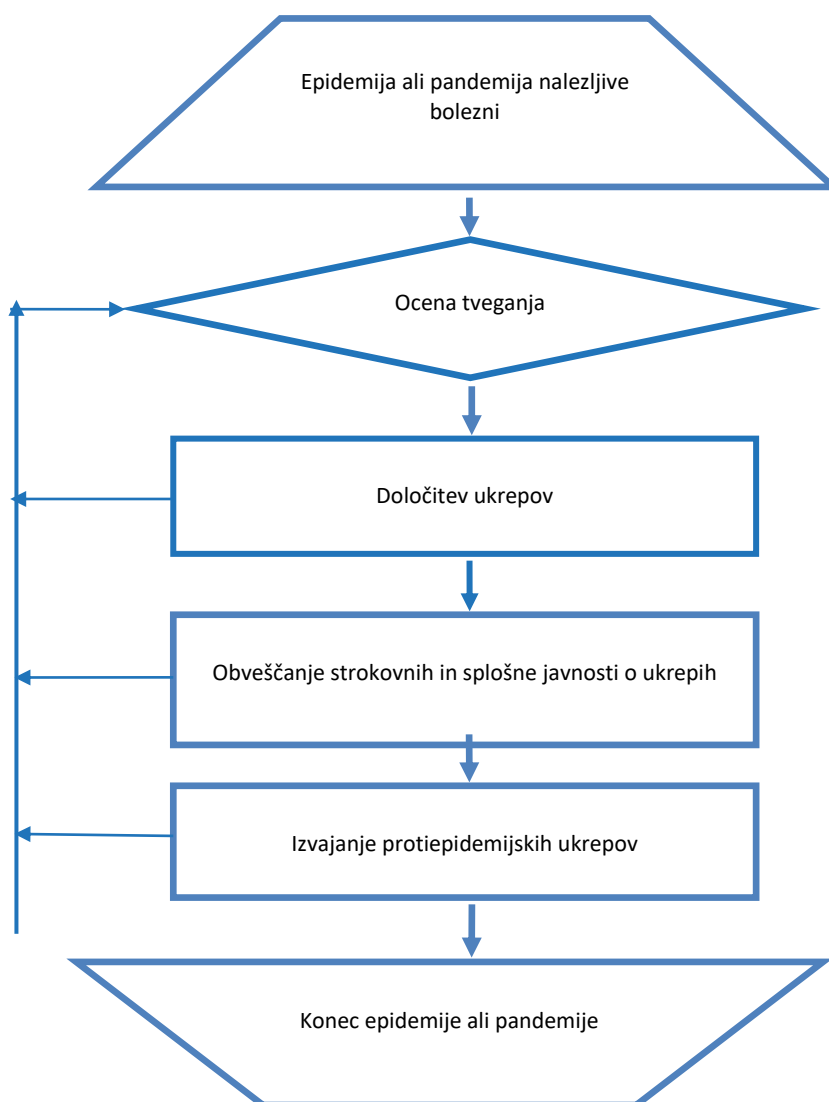
Infektivna trupla se bodo pred pokopom hranila v obstoječih vežicah.

Občina Brda poskrbi za ustrezno obveščenost prebivalcev glede predpisanih omejitev in pogojev pokopa posmrtnih ostankov preko obvestil na spletni strani, družabnih omrežij in obvestil po oglasnih deskah po vaških in krajevni skupnosti.

Občine, po prejemu informacije začnejo izvajati zaščitne ukrepe in poročajo poveljniku CZ za Severnoprimosko regijo oz. njegovemu namestniku.

8.2.2 Biološka zaščita

DIAGRAM POTEKA AKTIVNOSTI



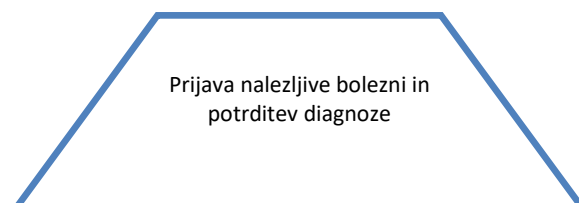
Poveljnik CZ občine Brda in štab CZ občine Brda sodeluje tako, da:

- posreduje dodatne informacije javnim službam v občini in ostalim, ki delujejo v skladu s svojimi načrti dejavnosti ter
- zaprosi štab CZ Severnoprimske regije za pomoč s silami, ki jih občina nima.

Gasilska enota (PGD Dobrovo,) sodeluje pri razkuževanju javnih prostorov in površin, vozil in opreme NMP za bolnišnice in zdravstvene domove in druge objekte, ko obseg dela presega zmožnosti delovanja rednih služb in po odobritvi poveljnika CZ Občine Brda. O izvedenih ukrepih nato poroča poveljniku CZ občine Brda, le ta pa nadalje poroča poveljniku CZ Severnoprimske regije oz. njegovemu namestniku.

8.2.3 Prva pomoč in nujna medicinska pomoč

DIAGRAM POTEKA AKTIVNOSTI





Občina z ekipo prve pomoči CZ po potrebi izvaja prvo pomoč ob pojavu epidemije oziroma pandemije nalezljive bolezni pri ljudeh. Ekipa prve pomoči CZ občine opravlja naslednje naloge:

- sodelovanje pri prevozu obolelih,
- negi obolelih
- merjenju temperature in
- izvajanju sanitarno-higienskih in protiepidemijskih ukrepov.

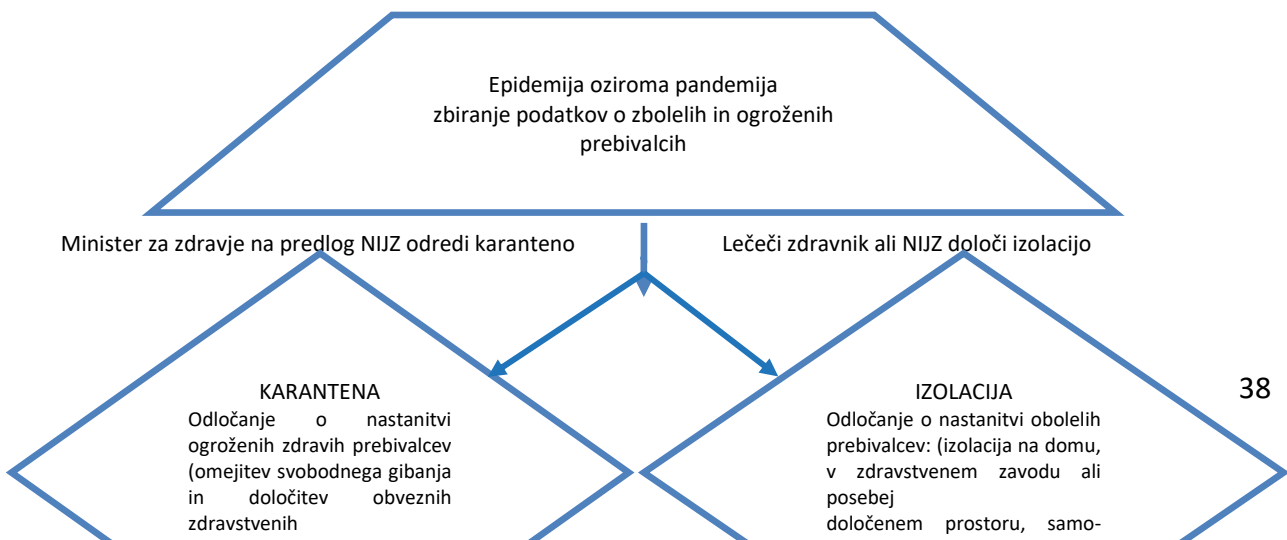
Ob pojavu epidemije oziroma pandemije nalezljive bolezni pri ljudeh nujno medicinsko pomoč zagotavljajo redne službe, (Zdravstveni dom – Osnovno varstvo Nova Gorica in Zdravstveno reševalni center Šempeter, ki s svojo reševalno službo oskrbi bolnike ter jih po potrebi odvažajo v Splošno bolnišnico »dr. Franca Derganca« Šempeter pri Gorici).

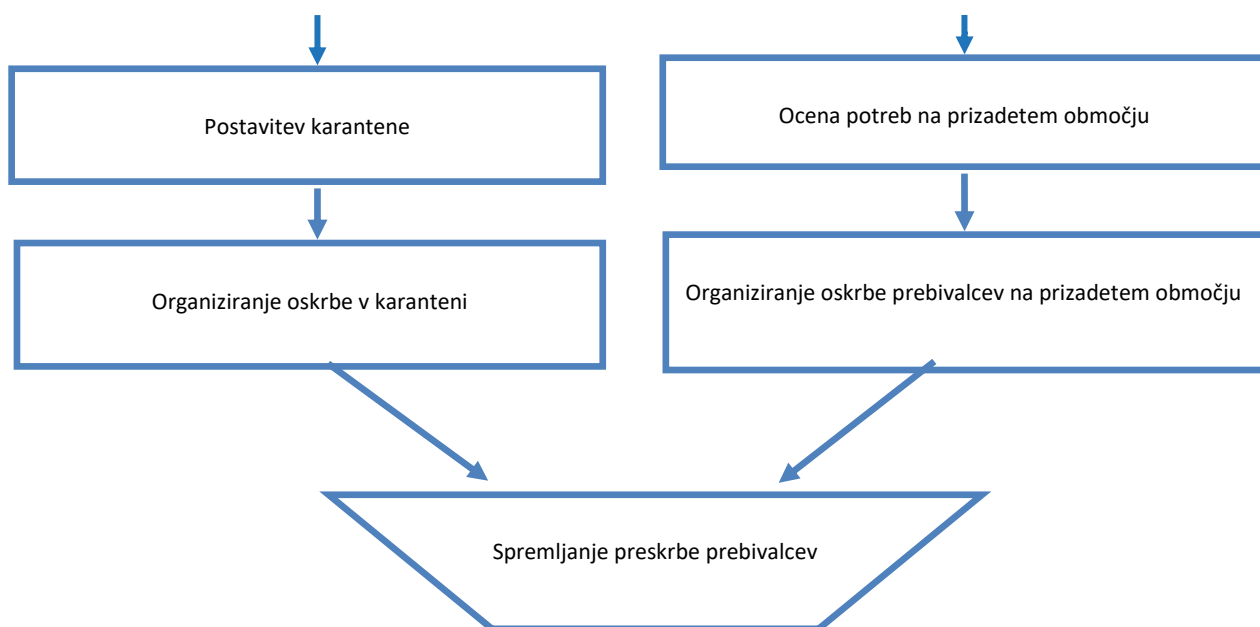
O izvedenih nalogah občina poroča poveljniku CZ za Severnopriforsko regijo.

P– 27	Pregled zdravstvenih domov, zdravstvenih postaj in reševalnih postaj
P – 28	Pregled splošnih in specialističnih bolnišnic

8.2.4 Pomoč ogroženim in prizadetim prebivalcem

DIAGRAM POTEKA AKTIVNOSTI





Osebe, za katere je odrejena osamitev ali karantena, se smejo prevažati samo na način in pod pogoji, ki onemogočajo širjenje okužbe. Način in pogoje prevoza določi minister, pristojen za zdravje.

V času pred in po epidemiji je za organizacijo in izvajanje osamitve (izolacije) pristojno MZ. Ob povečanju števila oseb v občini, ki potrebujejo karanteno in je ne morejo izvajati v kraju bivanja, oziroma, ko se karantena ne sme izvajati na domu ali v primeru odreditve skupinske karantene pri zagotavljanju objektov in oskrbi oseb sodeluje CZ na vseh ravneh organiziranja v skladu s priporočili in v sodelovanju z NIJZ in zdravstvom.

Ministrstvo, pristojno za zdravje opredeli pogoje, način izvedbe, sodelujoče in njihove pristojnosti, posamezne aktivnosti pristojnih ter nadzor nad izvajanjem karantene in pri tem sodeluje tako s Policijo in Civilno zaščito.

Občina Brda in občinski štab CZ pomaga pri zagotavljanju dodatnih lokacij in objektov namenjenih za karanteno ali osamitev, in sicer **v sodelovanju z lokalnimi ponudniki nočitvenih kapacitet**. Tovrstnih kapacitete je v Brdih za približno 650 postelj. Seznam vodi Zavod za turizem, kulturo, mladino in šport Brda.

Sile za ZRP na lokalni in regijski ravni sodelujejo pri zagotavljanju logističnih storitev za osebe, ki so v karanteni ali osami (npr. oskrba s hrano, zdravili, zdravniškimi pripomočki in drugimi nujnimi življenjskimi potrebščinami) in zagotovijo oskrbo ranljivih skupin.

Občina Brda v namen podpore prebivalstvu vzpostavi klicni center (lahko tudi v sodelovanju s sosednjimi občinami), kamor uporabniki javijo potrebe. Občinski štab CZ nato izvede realizacijo potrebe, in sicer po protokolu:

- prosilec pokliče v klicni center;
- iz klicnega centra javijo koordinatorju v Občini Brda podatke prosilca;
- koordinator določi prostovoljca;
- koordinator dodeli prostovoljcu zaščitno opremo in spisek naročene pomoči;
- prostovoljec v poslovalnici Mercatorja na Dobrovem oz. lekarni na Dobrovem nabavi naročeno;
- prostovoljec naročeno dostavi prosilcu. naročeno pusti pred vrati domovanja prosilca. V košarico vstavi tudi izjavo gdpr, skupaj z informativno dobavnico;
- prostovoljec ne prejema plačila blaga, plačilo prosilec uredi z občino brda po zaključku izrednih razmer, in sicer v enkratnem znesku.

Koordinacijski odbor zagotavljanja pomoči sestavljajo štiri člani, ki se v primeru okužbe nadomestijo med seboj. Službe za podporo po potrebi sodelujejo pri začasni nastanitvi in oskrbi ogroženih ter sprejemu in razdeljevanju sredstev mednarodne, človekoljubne in druge pomoči.

Informacijska gradiva o nalezljivih boleznih pri ljudeh pripravi NIJZ. NIJZ poskrbi za vzpostavitev odprtega telefona za prebivalstvo, ki prebivalcem nudi informacije o preprečevanju širjenja nalezljivih boleznih pri ljudeh.

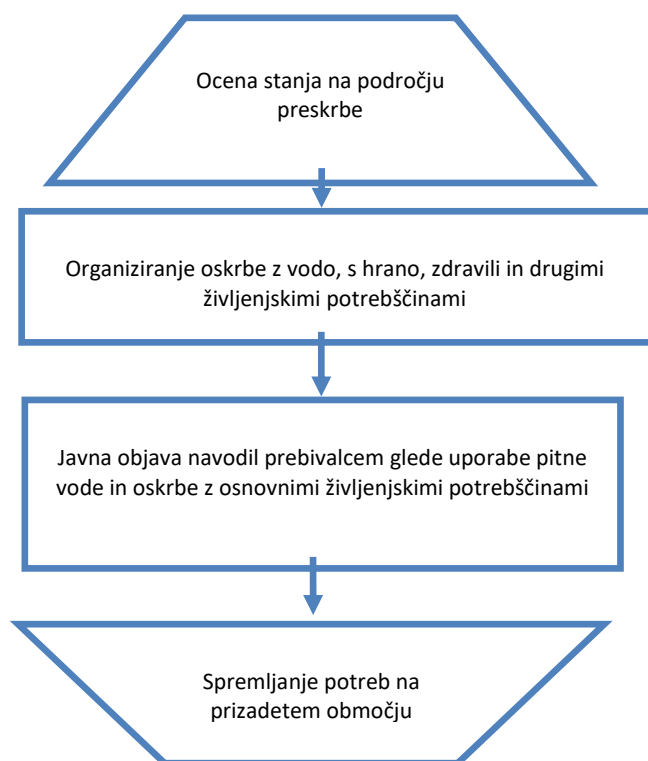
Za izvajanje pomoči pri oskrbi ranljivih skupin (npr. otroci, starejše osebe, invalidi, nosečnice) se na občinski ravni vključijo tudi nevladne in humanitarne in druge organizacije. O načinu delovanja in nalogah, ki jih bodo izvajali, se dogovorijo s poveljnikom CZ Občine Brda.

Psihološko pomoč in podporo prebivalstvu ob epidemiji izvajajo v Zdravstvenem domu – Osnovno varstvo Nova Gorica.

Občina Brda zagotavlja pomoč ogroženim in prizadetim prebivalcem glede na potrebe ter poroča poveljniku CZ za Severnoprimesko oz. njegovemu namestniku. Regija spremlja izvedbo naloge, se vključuje glede na potrebe občine po pomoči v silah in sredstvih občin ter poroča poveljniku CZ RS.

8.2.5 Zagotavljanje osnovnih pogojev za življenje

DIAGRAM POTEKA AKTIVNOSTI



Zagotavljanje osnovnih pogojev za življenje ob pojavu epidemije oziroma pandemije nalezljive bolezni pri ljudeh obsega zagotovitev:

- nujne zdravstvene oskrbe ljudi → Zdravstveni dom – Osnovno varstvo Nova Gorica, Splošna bolnišnica dr. F.D. Nova Gorica);
- nujne zdravstvene oskrbe živali → Veterina Gorica d.o.o.;
- nastanitev zbolelih in ogroženih prebivalcev → v dogovoru z lokalnimi ponudniki nočitvenih kapacitet;
- oskrba zbolelih in ogroženih prebivalcev s pitno vodo → Vodovodi in kanalizacija Nova Gorica d.d.;
- oskrba zbolelih in ogroženih prebivalcev s hrano → Mercator d.d. Market Dobrovo, Gostilnica Pr Noni;
- oskrba zbolelih in ogroženih prebivalcev z zdravili → Goriške lekarne Nova Gorica – Lekarna Dobrovo;
- oskrba zbolelih in ogroženih prebivalcev z drugimi osnovnimi življenjskimi potrebščinami;;
- zagotavljanje delovanja nujne komunalne infrastrukture (npr. pitne vode, odvajanje in čiščenje komunalnih voda, odstranjevanje in ravnanje s komunalnimi odpadki, dobava elektrike, plina, daljinskega ogrevanja, IKT storitve, vzdrževanje javnih površin, zimska služba, pogrebna, gasilska služba, lekarniška dejavnost...) → Vodovodi in kanalizacija Nova Gorica d.d., Komunala Nova Gorica d.d., Elektro Primorska d.d., Kolektor CPG Nova Gorica, Goriške lekarne, JZGRD GE Nova Gorica;
- zagotavljanje delovanja storitev (prodaja prehrabnenih artiklov za ljudi in domače živali ...) → v dogovoru z lokalnimi trgovinami z živili;

- pravilno ravnanje s posmrtnimi ostanki → Komunala Nova Gorica d.d.;
- pravilno ravnanje z odpadki in odplakami → Komunala Nova Gorica d.d. in Vodovodi in kanalizacija Nova gorica d.d.;
- pravilno ravnanje z infektivnimi odpadki → Komunala Nova Gorica d.d..

Za izvajanje nalog na področju zagotavljanja osnovnih pogojev za življenje so zadolžene javne službe, gospodarske družbe, zavodi in druge organizacije ter poveljnik CZ Občine Brda oz. njegov namestnik. Pri izvajanju teh nalog lahko sodelujejo tudi gasilske enote. Sklep o preklicu izvajanja zaščitnih ukrepov in nalog ZRP sprejme poveljnik CZ Občine Brda.

Splošne in posebne zdravstvene ukrepe ter druge ukrepe za preprečevanje in obvladovanje nalezljivih bolezni pri ljudeh prekliče minister, pristojen za zdravje oziroma Vlada RS.

Naloga **občine** je, da v primeru potrebe s svojimi službami zagotovi izvedbo navedenih nalog.

Osnovni pogoji za življenje bodo vzpostavljeni takrat, ko bodo izpolnjeni pogoji za preklic odrejenih zaščitnih ukrepov in nalog.

D – 20	Vzorec sklepa o preklicu aktiviranja načrta ZiR ob nesreči
--------	--

9 OSEBNA IN VZAJEMNA ZAŠČITA

Osebna in vzajemna zaščita obsega vse aktivnosti, ki jih prebivalci izvajajo za preprečevanje širjenja epidemije oziroma pandemije nalezljive bolezni pri ljudeh, za njihovo zdravje in življenje.

Prebivalci, lastniki in uporabniki stavb, gospodarske družbe, zavodi in druge organizacije, posamezniki, ki opravljajo samostojno dejavnost ter državni organi si morajo sami, na svoje stroške zagotoviti potrebna sredstva in opremo za osebno in vzajemno zaščito.

Poleg delovanja zdravstvene službe lahko tudi prebivalci sami veliko naredijo za preprečevanje širjenja epidemije oziroma pandemije nalezljive bolezni pri ljudeh, na primer:

- s higienkim umivanjem rok in higienkim ravnanjem ob kašljanju in kihanju,
- z razkuževanjem rok, bivalnih prostorov,
- s samoizolacijo v primeru nalezljivih bolezni,
- s pravilnim ravnanjem z živili in pravilno pripravo hrane,
- z izogibanjem stika z bolnimi živalmi,
- s primerno obleko, obutvijo in uporabo ustrezne varovalne opreme in posebnih zaščitnih sredstev,
- spravnim ravnanjem z infektivnimi odpadki,
- s pravočasnim cepljenjem z upoštevanjem varne spolnosti in
- z ohranjanjem razdalje.

S cepljenjem in uporabo sredstev za osebno zaščito ter z doslednim upoštevanjem navodil, ki jih po sredstvih javnega obveščanja sporočajo strokovne službe, lahko prebivalci učinkovito zmanjšajo pojav bolezni pri ljudeh. Da bi lahko prebivalci učinkovito izvajali ukrepe in naloge za zaščito svojega zdravja in življenja, morajo biti temeljito seznanjeni z boleznijo, njeno nevarnostjo ter vsemi možnimi in potrebnimi zaščitnimi ukrepi.

Kadar je zaradi pojava nalezljive bolezni pri ljudeh ogroženo življenje ljudi, skrbi za organiziranje, razvijanje in usmerjanje osebne in vzajemne zaščite MZ ob strokovni podpori NIJZ.

NIJZ pripravi informacijska gradiva (navodila in priporočila) o nalezljivih boleznih pri ljudeh za splošno javnost in za posebno ranljive populacije, poskrbi za distribucijo navodil in priporočil, spremlja njihovo upoštevanje ter prilagaja navodila in distribucijo za njihovo največjo učinkovitost.

NIJZ poskrbi tudi za vzpostavitev odprtega telefona za prebivalstvo, ki prebivalcem nudi informacije o preprečevanju širjenja nalezljivih bolezni pri ljudeh. NIJZ vsa navodila in priporočila o nalezljivih boleznih pri ljudeh objavlja tudi na svoji spletni strani (www.nijz.si).

Navodila in napotki za izvajanje osebne in vzajemne zaščite so objavljeni na spletni strani URSZR (www.sos112.si).

Naloga občine Brda je tudi, da poskrbi za distribucijo preventivnega gradiva (zgibanke idr.), ki ga v okviru usposabljanja prebivalcev za osebno in vzajemno zaščito pripravlja NIJZ in URSZR.

D – 7 Navodilo prebivalcem za ravnanje ob nesreči
--

10 RAZLAGA POJMOV IN OKRAJŠAV

10.1 Pomen pojmov

Izbruh	je pojav več primerov nalezljive bolezni kot pričakovano na določenem območju, v določenem časovnem obdobju in v določeni skupini ljudi.
Epidemija	je pojav tolikšnega števila primerov nalezljive bolezni ali tako velikega izbruha, ki po številu prizadetih oseb ali velikosti prizadetega območja pomembno presega običajno stanje in predstavlja tveganje za večji del prebivalstva in zahteva takojšnje ukrepanje.
Pandemija	je pojav, ko se okužba razširi na več celin. Do pandemije pride, kadar se v okolju pojavi nov povzročitelj nalezljive bolezni, s katerim se ljudje še nikoli niso srečali in so zato zanj bolj dovzetni. Povzročitelj ima dobro sposobnost širjenja med ljudmi, zato se jih lahko okuži veliko. Navadno se pandemija pojavlja v več valovih, ki so po svojih značilnostih med seboj lahko povsem različni.
Nesreča	je po Zakonu o varstvu pred naravnimi in drugimi nesrečami dogodek ali vrsta dogodkov, povzročenih po nenadzorovanih naravnih in drugih silah, ki prizadenejo oziroma ogrozijo življenje ali zdravje ljudi, živali ter premoženje, povzročijo škodo na kulturni dediščini in okolju v takem obsegu, da je za njihov nadzor in obvladovanje potrebno uporabiti posebne ukrepe, sile in sredstva, ker ukrepi redne dejavnosti, sile in sredstva ne zadostujejo.
Okuženo območje	je po Zakonu o nalezljivih boleznih območje, na katerem je ugotovljen eden ali več virov okužbe in na katerem so možnosti za širjenje okužbe.
Ogroženo območje	je po Zakonu o nalezljivih boleznih območje, na katero se lahko prenese nalezljiva bolezen z okuženega območja in na katerem so možnosti za širjenje okužbe.
Zoonoze	So bolezni ali okužbe, ki se na različne načine prenašajo z divjih ali domačih živali (vretenčarjev) na človeka in s človeka na živali.

10.2 Razlaga okrajšav

CORS	Center za obveščanje Republike Slovenije
CZ	Civilna zaščita
CZ RS	Civilna zaščita Republike Slovenije
DRMS	Državne rezerve materialnih sredstev
ELME	Ekološki laboratorij z mobilno enoto
GRC	Gasilsko reševalni center
IRSVNDN	Inšpektorat Republike Slovenije za varstvo pred naravnimi in drugimi nesrečami
JZGRD	Javni zavod za gasilsko reševalno dejavnost
MEEL	Mobilna enota z ekološkim laboratorijem
MZ	Ministrstvo za zdravje
NATO	Organizacija severnoatlantske pogodbe (North Atlantic Treaty Organisation)
NIJZ	Nacionalni inštitut za javno zdravje
OKC PU	Operativno-komunikacijski center policijske uprave
OZRK	Območno združenje rdečega križa
ReCO	Regijski center za obveščanje
RKB zaščita	Radiološka, kemična in biološka zaščita
RS	Republika Slovenija
RKS	Rdeči križ Slovenije
STA	Slovenska tiskovna agencija
SV	Slovenska vojska
URSZR	Uprava Republike Slovenije za zaščito in reševanje
UVHVVR	Uprava za varno hrano, veterinarstvo in varstvo rastlin
ZA-RE	Radijske zveze v sistemu zaščite in reševanja
ZiR	Zaščita in reševanje
ZIRS	Zdravstvena inšpekcija Republike Slovenije
ZRP	Zaščita, reševanje in pomoč

11 SEZNAM PRILOG IN DODATKOV

11.1 Skupne priloge

P – 1	Podatki o poveljniku, namestniku poveljnika in članih štaba CZ
P – 3	Pregled sil za ZRP
P – 4	Podatki o organih, službah in enotah CZ
P – 5	Seznam zbirališč sil za ZRP
P – 6	Pregled osebne in skupne opreme ter sredstev pripadnikov enot za ZRP
P – 7	Pregled javnih in drugih služb, ki opravljajo dejavnosti pomembne za ZRP
P – 11	Pregled gasilskih enot s podatki o poveljnikih in namestnikih poveljnikov
P – 15	Podatki o odgovornih osebah, ki se jih obvešča o nesreči
P – 18	Seznam medijev, ki bodo posredovala obvestila o izvedenem alarmiranju in napotke za izvajanje zaščitnih ukrepov
P - 22	Pregled organizacij, ki zagotavljajo prehrano
P - 23	Pregled lokacij načrtovanih za potrebe zaščite in reševanja v občinskih prostorskih aktih
P – 24	Pregled enot, služb in drugih operativnih sestavov društev in drugih nevladnih organizacij, ki sodelujejo pri reševanju
P – 25	Pregled človekoljubnih organizacij
P – 26	Pregled centrov za socialno delo
P – 27	Pregled zdravstvenih domov, zdravstvenih postaj in reševalnih postaj
P – 28	Pregled splošnih in specialističnih bolnišnic
P – 29	Pregled veterinarskih organizacij

11.2 Posebne priloge

P – 50	Evidenčni list za vzdrževanje načrta za pandemijo pri ljudeh
P – 51	Pregled – ocena potrebnih sil in sredstev za ZRP

11.3 Skupni dodatki

D – 1	Načrtovana finančna sredstva za izvajanje načrta
D – 4	Načrt zagotavljanja zvez ob nesreči
D – 14	Vzorec odredbe o aktiviranju sil in sredstev za ZRP
D – 19	Vzorec sklepa o aktiviranju ZRP
D – 20	Vzorec sklepa o preklicu ZRP aktiviranja načrta ZIR ob nesreči
D – 22	Načrt dejavnosti PU Nova Gorica

11.4 Posebni dodatki

D – 48	Ocena ogroženosti za pandemijo pri ljudeh za Občino Brda
D – 50	Navodilo za ravnanje z infektivnimi trupli