

**Elaborat o oblikovanju cen
storitev obvezne občinske gospodarske javne
službe**

**Dejavnost
obdelave določenih vrst komunalnih odpadkov in
odlaganja ostankov predelave ali odstranjevanja
komunalnih odpadkov**

**na področju občin: Mestna občina Nova Gorica, Občina Brda,
Občina Kanal ob Soči, Občina Miren-Kostanjevica, Občina Renče-
Vogrsko**

za leto 2026

Krško, november 2025

ELABORAT PRIPRAVIL:

KOSTAK, D. D., LESKOVŠKA CESTA 2A, 8270 KRŠKO

PRI PRIPRAVI SODELOVALI:

Mateja Hren, pomočnica direktorja Sektorja za ravnanje s surovinami
Mag. Mateja Pompe, vodja Službe za kontroling

Odgovorna oseba:

Miljenko Muha, predsednik uprave

Številka: 051-0007/2025

Krško, november 2025

KAZALO VSEBINE

1	UVOD	5
1.1	Pravna podlaga za izdelavo elaborata	5
1.2	Namen izdelave elaborata	5
2	DEJAVNOST OBDELAVE IN ODLAGANJA KOMUNALNIH ODPADKOV	6
2.1	Predstavitev dejavnosti	6
2.2	Sestava cene	8
3	ELABORAT O OBLIKOVANJU CEN OBDELAVE KOMUNALNIH ODPADKOV IN ODLAGANJA OSTANKA OBDELAVE.....	9
3.1	Predračunska in obračunska količina opravljenih storitev javne službe za preteklo obračunsko obdobje	9
3.2	Predračunski in obračunski stroški izvajanja storitev javne službe za preteklo obračunsko obdobje	9
3.3	Pojasnila odmikov obračunske cene od predračunske in od potrjene cene storitev za preteklo obračunsko obdobje	11
3.4	Primerjava cen storitev javne službe in cen javne infrastrukture s cenami storitev na primerljivih območjih	11
3.5	Primerjava izvajalca javne službe s povprečjem panoge s pomočjo kazalnikov .	11
3.6	Predračunska količina opravljenih storitev javne službe za prihodnje obračunsko obdobje	12
3.7	Predračunski stroški izvajanja storitev javne službe za prihodnje obračunsko obdobje	12
3.8	Obseg poslovno potrebnih osnovnih sredstev za izvajanje storitev javne službe za preteklo in prihodnje obračunsko obdobje	13
3.9	Prikaz razdelitve splošnih stroškov v skladu z 10. členom Uredbe za preteklo in prihodnje obračunsko obdobje	13
3.10	Prihodki, ki jih izvajalec ustvari z opravljanjem posebnih storitev za preteklo in prihodnje obračunsko obdobje	14
3.11	Donos na vložena poslovno potrebna osnovna sredstva za preteklo in prihodnje obračunsko obdobje	14
3.12	Število zaposlenih za izvajanje javne službe za preteklo in prihodnje obračunsko obdobje	15
3.13	Podatek o višini najemnine za javno infrastrukturo za dejavnost ravnanja z odpadki	15
3.14	Stopnja izkoriščenosti javne infrastrukture, ki je namenjena izvajanju javne službe in izvajanju posebnih storitev	15
3.15	Izračun predračunske cene storitev in predračunske cene javne infrastrukture za prihodnje obračunsko obdobje	16
3.15.1	Izračun predračunske cene storitve obdelave komunalnih odpadkov	16
3.15.2	Izračun predračunske cene storitve odlaganja ostankov obdelanih komunalnih odpadkov	18
3.15.3	Izračun predračunske cene javne infrastrukture za storitev obdelave odpadkov	18
3.16	Prikaz sodil za razporejanje vseh stroškov in prihodkov po dejavnostih ter po občinah	18
3.16.1	Razporejanje prihodkov	18
3.16.2	Razporejanje stroškov	18
3.17	Druga razkritja na podlagi Slovenskega računovodskega standarda 32	20

KAZALO TABEL

Tabela 1: Predračunska in obračunska količina opravljenih storitev javne službe za preteklo obračunsko obdobje 2024 (v kg)	9
Tabela 2: Predračunski in obračunski stroški izvajanja storitve obdelave odpadkov za preteklo obračunsko obdobje 2024 (v EUR)	10
Tabela 3: Predračunski in obračunski stroški izvajanja storitve odlaganja odpadkov za preteklo obračunsko obdobje 2024 (v EUR)	10
Tabela 4: Predračunska in obračunska cena za preteklo obračunsko obdobje 2024 (v EUR/kg)	11
Tabela 5: Kazalniki izvajalca javne službe	12
Tabela 6: Predračunska količina izvajanja storitev javne službe za prihodnje obdobje ...	12
Tabela 7: Predračunski stroški izvajanja storitev javne službe za prihodnje obdobje	12
Tabela 8: Obseg poslovno potrebnih osnovnih sredstev za storitev obdelave	13
Tabela 9: Razporejanje splošnih stroškov na dejavnost obdelave v letu 2024	14
Tabela 10: Razporejanje splošnih stroškov na dejavnost obdelave v letu 2026	14
Tabela 11: Planirani donos za prihodnje obračunsko obdobje 2026	15
Tabela 12: Izračun cene za storitev obdelave določenih vrst komunalnih odpadkov	16
Tabela 13: Izračun cene za storitev odlaganja ostankov obdelanih komunalnih odpadkov	18
Tabela 14: Planiran izkaz poslovnega izida za dejavnost obdelave in odlaganja skupaj ..	20

KAZALO SLIK

Slika 1: Center za ravnanje z odpadki Spodnji Stari Grad, Krško (novozgrajeni proizvodni objekt). 7	
Slika 2: Nova tehnologija na CRO SSG	7

1 UVOD

1.1 Pravna podlaga za izdelavo elaborata

Izvajanje obvezne občinske gospodarske javne službe obdelave določenih vrst komunalnih odpadkov in odlaganja ostankov obdelanih komunalnih odpadkov je opredeljeno v 233. členu Zakona o varstvu okolja (ZVO-2, Ur. list RS, št. 44/2022 s spremembami) ter z občinskimi odloki udeleženih občin s področja izvajanja dejavnosti.

Družba KOSTAK, komunalno in gradbeno podjetje, d. d. (v nadaljevanju družba Kostak) je bila na podlagi sklenjenih koncesijskih pogodb z navedenimi občinami v obdobju 2021-2025 izvajalka obvezne občinske gospodarske javne službe obdelave mešanih komunalnih odpadkov (klasifikacijska številka 20 03 01) in odlaganja ostankov njihove obdelave za območje Mestne občine Nova Gorica, Občine Brda, Občine Kanal ob Soči, Občine Miren-Kostanjevica, Občine Renče-Vogrsko in Občine Šempeter-Vrtojba.

Predmetni Elaborat o oblikovanju cen storitev obvezne občinske gospodarske javne službe se je pripravil za namen oddaje ponudbe na javni razpis »Podelitev koncesije za izvajanje gospodarskih javnih služb obdelave določenih vrst komunalnih odpadkov in odlaganje ostankov obdelanih komunalnih odpadkov na območju Mestne občine Nova Gorica, Občine Šempeter-Vrtojba, Občine Brda, Občine Kanal ob Soči, Občine Renče-Vogrsko in Občine Miren-Kostanjevica«. Koncesija se podeljuje za obdobje petih (5) let.

Za Občino Šempeter-Vrtojba je posebej pripravljen elaborat, ker je oblikovana drugačna cena obdelave, saj je prevoz do mesta obdelave izvzet iz storitve javne službe.

Vlada Republike Slovenije je sprejela in izdala Uredbo o metodologiji za oblikovanje cen storitev obveznih gospodarskih javnih služb varstva okolja (Ur. list RS, št. 87/2012, s spremembami), (v nadaljevanju Uredba). V 5. členu Uredbe je predpisano, da ceno storitve posamezne javne službe za območje občine predlaga izvajalec z elaboratom o oblikovanju cen javne službe (v nadaljevanju elaborat).

Pristojnost za sprejemanje in nadzor nad cenami ima lokalna skupnost oziroma pristojni občinski organi.

1.2 Namen izdelave elaborata

Elaborat je namenjen oblikovanju cen izvajanja storitev obvezne občinske gospodarske javne službe obdelave mešanih komunalnih odpadkov (klasifikacijska številka 20 03 01) in odlaganja ostankov obdelave za območje Mestne občine Nova Gorica, Občine Brda, Občine Kanal ob Soči, Občine Miren-Kostanjevica in Občine Renče-Vogrsko za leto 2026.

Glavne vsebine elaborata so določeno v 9. členu Uredbe: količine opravljenih storitev v preteklem obračunskem obdobju, stroški izvajanja storitev v preteklem obračunskem obdobju, pojasnila odmikov cen v preteklem obračunskem obdobju, primerjava cen s primerljivimi območji, primerjava poslovanja izvajalca javne službe s povprečjem panoge, podatki glede obsega potrebnih osnovnih sredstev za opravljanje storitev javne službe, načrtovane količine in stroški opravljenih storitev za prihodnje obračunsko obdobje, izračun predračunske cene za prihodnje obračunsko obdobje.

Preteklo obračunsko obdobje je leto 2024, prihodnje obračunsko obdobje pa leto 2026. V skladu z izjavo na obrazcu ponudbe veljajo izhodišča pripravljenega elaborata tudi za leti 2027 in 2028.

2 DEJAVNOST OBDELAVE IN ODLAGANJA KOMUNALNIH ODPADKOV

2.1 Predstavitev dejavnosti

Posamezna gospodarska javna služba obsega naslednje storitve:

- obdelava določenih vrst komunalnih odpadkov:
 - obdelava, predelava ali odstranjevanje mešanih komunalnih odpadkov v skladu z veljavnimi predpisi na področju ravnanja z odpadki,
 - zagotovitev nadaljnjega ravnanja s frakcijami, ki nastajajo pri obdelavi odpadkov,
 - skladiščenje komunalnih odpadkov zaradi oddaje obdelanih ali predelanih odpadkov na odlagališče nenevarnih odpadkov in
- odlaganje ostankov predelave ali odstranjevanja komunalnih odpadkov:
 - odstranjevanje odpadkov in nadzorovanje postopkov odstranjevanja,
 - odlaganje ostankov po obdelavi ali predelavi na odlagališče v skladu s predpisom, ki ureja odlagališča odpadkov.

Obdelavo določenih vrst komunalnih odpadkov (mešanih komunalnih odpadkov s klasifikacijsko številko 20 03 01) družba Kostak izvaja na Centru za ravnanje z odpadki Spodnji Stari Grad v Krškem (v nadaljevanju CRO SSG), ki je namenjen obdelavi in skladiščenju vseh vrst komunalnih odpadkov, vključujoč mešane komunalne odpadke. CRO SSG družba Kostak upravlja na podlagi izdanega okoljevarstvenega dovoljenja št. 35407-1/2013-21 z dne 2. 10. 2015, z Odločbo o spremembi št. 35406-17/2018-67 z dne 15. 2. 2022 in z Odločbo o spremembi št. 35432-52/2023-2570-32 z dne 16. 10. 2024.

Družba Kostak je v obdobju od junija 2023 do oktobra 2024 izvajala največjo investicijo v zgodovini podjetja, in sicer razširitev, nadgradnjo in modernizacijo CRO SSG. Oktobra 2024 je bilo pridobljeno okoljevarstveno dovoljenje, decembra 2024 pa je začel center s poskusnim obratovanjem. Z razširitvijo, nadgradnjo in modernizacijo pa je CRO SSG v Krškem postal najsodobnejši in največji v širši regiji.

CRO SSG vključuje novozgrajen proizvodni objekt z novo in modernizirano tehnologijo: napravo za mehansko obdelavo mešanih komunalnih odpadkov in biološko obdelavo odpadkov, dve liniji za proizvodnjo alternativnih goriv, linijo za sortiranje mešane komunalne embalaže, tehnologijo za predelavo reciklancev oz. surovin za nadaljnjo predelavo v industriji, odpraševalne, prezračevalne in protipožarne sisteme ter ustrezne logistične prostore in prostor za ostalo storitveno dejavnost povezano z obdelavo odpadkov. Na starem delu CRO SSG pa se nahajajo kompostarna, dodatni skladiščni prostori in zbirni center za občane.

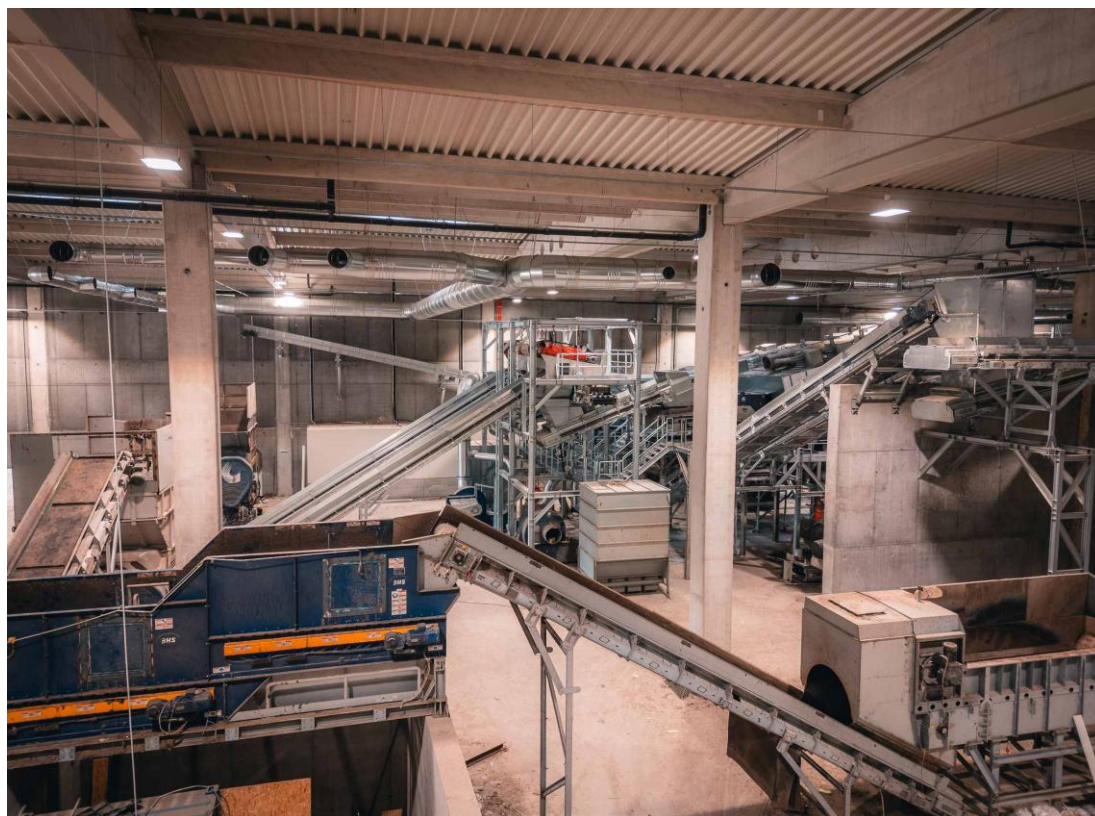
Namen nove naložbe je bil zagotoviti celovito ravnanje z odpadki v skladu z najvišjimi okoljskimi in varnostnimi standardi ter zagotavljati bolj kvalitetno storitev obdelave odpadkov na višjem nivoju. Tako bomo tudi lažje dosegli obstoječe in predvidene okoljske cilje na področju obdelave komunalnih odpadkov in embalaže. Center predstavlja dobro osnovo krožnega gospodarstva v Sloveniji, predvsem na področju proizvodnje reciklancev oziroma sekundarnih surovin za nadaljnjo predelavo v industriji. Na področju proizvodnje alternativnih goriv, proizvedenih iz komunalnih in industrijskih odpadkov, pa omogoča ustrezne rešitve za nadaljnjo energetska izrabo v sežigalnicah, cementarnah in tehnologijah za sosežig, ki jih v tujini uporablja industrija.

Mešane komunalne odpadke iz območja mestne občine Nova Gorica in ostalih sodelujočih občin bo družba Kostak prevzemala na lokaciji Centra za ravnanje z odpadki Stara Gora v Novi Gorici ter zagotavljala njihov prevoz do CRO SSG (razen občine Sempeter-Vrtojba).

Na CRO SSG se bodo odpadki najprej mehansko in biološko obdelali, nato se bodo obdelani odpadki, ki imajo še uporabno vrednost oddali v dokončno obdelavo, del odpadkov, ki nima uporabne vrednosti pa se bo oddalo podizvajalcu na odlaganje, ki upravlja z odlagališčem za nenevarne odpadke v skladu s predpisom, ki ureja odlagališče odpadkov.



Slika 1: Center za ravnanje z odpadki Spodnji Stari Grad, Krško (novozgrajeni proizvodni objekt)



Slika 2: Nova tehnologija na CRO SSG

2.2 Sestava cene

V okviru javne službe obdelave in odlaganja komunalnih odpadkov se oblikuje in obračunava storitev za:

1. obdelavo komunalnih odpadkov in
2. odlaganje ostankov predelave.

Predračunska cena se oblikuje na kilogram in je enotna za uporabnike vseh udeleženih občin: Mestne občine Nova Gorica, Občine Brda, Občine Kanal ob Soči, Občine Miren-Kostanjevica in Občine Renče-Vogrsko.

Ker koncesionar nima v najemu infrastrukture od koncedenta, saj izvaja storitev z lastno opremo, se mu bo zaračunavala samo storitev izvajanja dejavnosti koncesije.

Posamezna storitev v okviru dejavnosti obdelave in odlaganja komunalnih odpadkov lahko vključuje le stroške, ki jih je mogoče povezati z opravljanjem storitve javne službe, in vključuje naslednje skupine:

- neposredne stroške materiala in storitev,
- neposredne stroške dela,
- druge neposredne stroške,
- splošne (posredne) proizvodne stroške, ki vključujejo stroške materiala, amortizacije poslovno potrebnih osnovnih sredstev, storitev in dela,
- splošno nabavno – prodajne stroške,
- splošne upravne stroške,
- obresti zaradi financiranja opravljanja storitev javne službe,
- neposredne stroške prodaje,
- druge poslovne odhodke,
- donos na vložena poslovno potrebna osnovna sredstva, ki ne sme presegati 5 % od vrednosti poslovno potrebnih osnovnih sredstev za neposredno opravljanje posamezne javne službe.

3 ELABORAT O OBLIKOVANJU CEN OBDELAVE KOMUNALNIH ODPADKOV IN ODLAGANJA OSTANKA OBDELAVE

V nadaljevanju so skladno z 22. členom Uredbe oblikovane cene storitev obdelave komunalnih odpadkov in odlaganja ostanka obdelave.

3.1 Predračunska in obračunska količina opravljenih storitev javne službe za preteklo obračunsko obdobje

Predračunska količina izvajanja storitev obdelave in odlaganja odpadkov je podatek o načrtovani količini storitev v preteklem obračunskem obdobju 2024.

Obračunska količina izvajanja storitev obdelave in odlaganja odpadkov je podatek o dejanski količini opravljenih storitev v preteklem obračunskem obdobju 2024.

Tabela 1: Predračunska in obračunska količina opravljenih storitev javne službe za preteklo obračunsko obdobje 2024 (v kg)

STORITEV	PREDRAČUNSKA KOLIČINA 2024	OBRAČUNSKA KOLIČINA 2024	INDEKS OBR./ PRED. 2024
Obdelava mešanih komunalnih odpadkov	10.300.000	9.933.620	96
Odlaganje ostankov obdelave	515.000	531.940	103

Obračunska količina obdelanih mešanih komunalnih odpadkov je bila v letu 2024 nižja za 4 % od predračunske količine.

Obračunska količina obdelanih odpadkov je bila odvisna od količine zbranih odpadkov s strani navedenih občin (koncedentov) in njihove oddaje v obdelavo koncesionarju.

Količina odloženih ostankov obdelanih mešanih komunalnih odpadkov je bila višja za 3 % od predračunske v letu 2024.

3.2 Predračunski in obračunski stroški izvajanja storitev javne službe za preteklo obračunsko obdobje

Predračunski stroški izvajanja storitev obdelave in odlaganja odpadkov so podatek o načrtovanih stroških storitev v preteklem obračunskem obdobju 2024.

Obračunski stroški izvajanja storitev obdelave in odlaganja odpadkov so podatek o dejanskih stroških opravljenih storitev v preteklem obračunskem obdobju 2024.

Tabela 2: Predračunski in obračunski stroški izvajanja storitve obdelave odpadkov za preteklo obračunsko obdobje 2024 (v EUR)

Kalkulativni element	PREDRAČUNSKI STROŠKI 2024	OBRAČUNSKI STROŠKI 2024	INDEKS OBR./ PRED. 2024
Neposredni stroški materiala in storitev	1.405.614	1.402.695	100
- stroški porabljenega materiala	6.196	15.869	256
- stroški storitev	1.399.418	1.386.826	99
Neposredni stroški dela	86.568	105.853	122
Drugi neposredni stroški	103.336	98.149	95
- stroški električne energije	79.120	75.944	96
- stroški pogonskega goriva	24.216	22.205	92
Splošni (posredni) proizvodjalni stroški	154.964	206.321	133
- amortizacija	71.595	94.318	132
- drugi posredni proizvodjalni stroški	55.887	72.733	130
- stroški vzdrževanja	27.482	39.270	143
Splošni nabavno prodajni stroški	940	2.146	228
Splošni upravni stroški	55.877	69.445	124
Neposredni stroški prodaje	117.182	128.864	110
Obresti zaradi financiranja opravljanja javne službe	0	0	0
SKUPAJ STROŠKI IZVAJANJA STORITVE	1.924.481	2.013.474	105
DONOS NA VLOŽENA SREDSTVA	11.919	0	0
PRIHODKI, KI ZMANJŠUJEJO STROŠKE (subvencija za elektriko, refundacija boleznin)	0	-4.808	
SKUPAJ STROŠKI, DONOS IN SUBVENCIJE	1.936.400	2.008.666	104

Obračunski stroški obdelave so bili v preteklem obračunskem obdobju 2024 višji za 5 % od predračunskih. Višji stroški so bili stroški dela, vzdrževanja, porabe materiala in amortizacije, kar je posledica obnove in razširitve CRO SSG.

Na zmanjšanje stroškov je vplivala subvencija za električno energijo in refundacija boleznin.

Donosa na vložena sredstva izvajalec ni imel, saj je posloval z izgubo na dejavnosti.

Tabela 3: Predračunski in obračunski stroški izvajanja storitve odlaganja odpadkov za preteklo obračunsko obdobje 2024 (v EUR)

POSTAVKE	PREDRAČUNSKI STROŠKI 2024	OBRAČUNSKI STROŠKI 2024	INDEKS OBR./ PRED. 2024
Neposredni stroški storitev odlaganja	61.800	64.126	104

Obračunski stroški odlaganja odpadkov so bili v preteklem obračunskem obdobju 2024 višji za 4 % od predračunskih.

3.3 Pojasnila odmikov obračunske cene od predračunske in od potrjene cene storitev za preteklo obračunsko obdobje

Predračunske cene storitev javnih služb obdelave in odlaganja odpadkov so bile za leto 2024 sprejete (potrjene) na podlagi sklepov občinskih svetov občin. Nove cene so pričele veljati od 1. 7. 2024 dalje. Koncesionar obračunava storitvi javnih služb izvajalcu javne službe zbiranja komunalnih odpadkov, Komunali Nova Gorica, kot je določeno s koncesijskimi pogodbami. Komunala Nova Gorica nadalje zaračunava storitvi obdelave in odlaganja uporabnikom.

Tabela 4: Predračunska in obračunska cena za preteklo obračunsko obdobje 2024 (v EUR/kg)

STORITEV	PREDRAČUNSKA CENA 2024 (1.1.-30.6.)	PREDRAČUNSKA CENA 2024 (1.7.-31.12.)	OBRAČUNSKA CENA 2024	INDEKS OBR./ PRED. 2024
IZVAJANJE STORITVE				
Obdelava mešanih komunalnih odpadkov	0,16200	0,18800	0,20221	108
Odlaganje ostankov predelave	0,12000	0,12000	0,12055	100
JAVNA INFRASTRUKTURA				
Obdelava mešanih komunalnih odpadkov	0,00	0,00	0,00	/
Odlaganje ostankov predelave	0,00	0,00	0,00	/
SKUPAJ				
Obdelava mešanih komunalnih odpadkov	0,16200	0,18800	0,20221	108
Odlaganje ostankov predelave	0,12000	0,12000	0,12055	100

Obračunska cena storitve obdelave je bila v letu 2024 višja od predračunske za 8 %, zato je bil rezultat negativen.

3.4 Primerjava cen storitev javne službe in cen javne infrastrukture s cenami storitev na primerljivih območjih

Dne 23. 10. 2015 je ministrstvo, pristojno za okolje, objavilo seznam primerljivih območij in cen storitev na teh primerljivih območjih za 2014. Za leta od 2015 do 2024 novega seznama še niso objavili. V tem času so občine že bistveno spremenile oblikovanje cen, prav tako so se sistemi po občinah spremenili, še posebno pri obdelavi odpadkov, zato smatramo, da podatki iz leta 2014 niso relevantni za primerjavo z letom 2024 in jih ne prikazujemo.

3.5 Primerjava izvajalca javne službe s povprečjem panoge s pomočjo kazalnikov

Podatki o primerjavi izvajalca javne službe s povprečjem panoge tiste javne službe, za katero se oblikuje cena, so prikazani s pomočjo kazalnikov, ki so: pospešena pokritost kratkoročnih obveznosti, gospodarnost poslovanja in povprečna mesečna plača na zaposlenca.

Podatki za panogo in za družbo Kostak so prikazani za leto 2024.

Tabela 5: Kazalniki izvajalca javne službe

LETO	2024	2024
KAZALNIK	KOSTAK	PANOGA ¹
pospešena pokritost kratkoročnih obveznosti za celotno družbo Kostak	0,66	1,60
gospodarnost poslovanja za Sektor za ravnanje s surovinami (EUR)	0,99	1,07
povprečna mesečna bruto plača na zaposlenega za Sektor za ravnanje s surovinami (EUR)	2.353	2.207,4

Opomba:

¹ E38.21 Ravnanje z nenevarnimi odpadki (vir: AJPES).

3.6 Predračunska količina opravljenih storitev javne službe za prihodnje obračunsko obdobje

Predračunska količina opravljenih storitev je podatek o načrtovani količini opravljenih storitev za prihodnje obračunsko obdobje (v letu 2026). Okvirna letna količina mešanih komunalnih odpadkov za prevzem v obdelavo je podatek iz razpisne dokumentacije brez Občine Šempeter-Vrtojba, ker so okvirne letne količine za njo navedene v njihovem elaboratu.

Izvajalec obdelave ocenjuje, da bo odloženih približno 15 % prevzetih in obdelanih komunalnih odpadkov.

Tabela 6: Predračunska količina izvajanja storitev javne službe za prihodnje obdobje

STORITEV	PREDRAČUNSKA KOLIČINA v kg za prihodnje (2026) obračunsko obdobje
OBDELAVA DOLOČENIH VRST KOMUNALNIH ODPADKOV	11.000.000
ODLAGANJE OSTANKOV PREDELAVE	1.650.000

3.7 Predračunski stroški izvajanja storitev javne službe za prihodnje obračunsko obdobje

Predračunski stroški opravljenih storitev so podatki o načrtovanih stroških opravljenih storitev za prihodnje obračunsko obdobje (v letu 2026).

Tabela 7: Predračunski stroški izvajanja storitev javne službe za prihodnje obdobje

STORITEV	PREDRAČUNSKI STROŠKI v EUR za prihodnje (2026) obračunsko obdobje
IZVAJANJE STORITVE	2.728.346
OBDELAVA DOLOČENIH VRST KOMUNALNIH ODPADKOV	2.496.926
ODLAGANJE OSTANKOV PREDELAVE	231.420
JAVNA INFRASTRUKTURA	0
OBDELAVA DOLOČENIH VRST KOMUNALNIH ODPADKOV	0
ODLAGANJE OSTANKOV PREDELAVE	0

Opomba: občine nimajo lastne infrastrukture, zato ni oblikovana cena javne infrastrukture.

3.8 Obseg poslovno potrebnih osnovnih sredstev za izvajanje storitev javne službe za preteklo in prihodnje obračunsko obdobje

Poslovno potrebna osnovna sredstva so osnovna sredstva izvajalca, potrebna za neposredno opravljanje posamezne javne službe (13. točka 2. člena Uredbe). V spodnji tabeli so podani podatki o nabavni, odpisani in sedanja vrednosti osnovnih sredstev na dan 31. 12. 2024 (preteklo obračunsko obdobje) in obseg potrebnih osnovnih sredstev za prihodnje obdobje, kjer je upoštevana planirana nabava v letu 2025 in 2026.

Kot je bilo navedeno v poglavju 2.1 Predstavitev dejavnosti smo v obdobju od junija 2023 do oktobra 2024 izvajali največjo naložbo v zgodovini družbe Kostak - Razširjeni center za ravnanje z odpadki Spodnji Stari Grad v Krškem (nov proizvodni objekt, ki je opremljen z najnovejšo tehnologijo za obdelavo komunalnih odpadkov). Za leto 2025 in 2026 se zato ne načrtuje bistveno povečanje nabavne vrednosti osnovnih sredstev na dejavnosti obdelave odpadkov.

Tabela 8: Obseg poslovno potrebnih osnovnih sredstev za storitev obdelave

	OBSEG POSLOVNO POTREBNIH OS v EUR			
	za preteklo obračunsko obdobje (2024)			za prihodnje obračunsko obdobje (2026)
	nabavna vrednost	odpisana vrednost	sedanja vrednost	nabavna vrednost
Osnovna sredstva za izvajanje dejavnosti obdelave odpadkov	44.672.362	8.383.679	36.288.683	48.372.362

Stroški za poslovno potrebna osnovna sredstva se izkazujejo v obliki stroška amortizacije, ki obremenjuje dejavnost.

Za izvajalca družbo Kostak celotno storitev odlaganja ostanka obdelave mešanih komunalnih odpadkov izvaja podizvajalec. Zato za izvajanje te storitve družba ne potrebuje osnovnih sredstev.

3.9 Prikaz razdelitve splošnih stroškov v skladu z 10. členom Uredbe za preteklo in prihodnje obračunsko obdobje

Stroški, ki jih na podlagi razpoložljive dokumentacije ob knjiženju ni mogoče razporediti na temeljne dejavnosti in niso splošni proizvodni stroški, imajo značaj splošnih stroškov in se najprej knjižijo na splošna stroškovna mesta. Razvrščamo jih v naslednje skupine:

- *splošno nabavno prodajni stroški*. Skladiščno – nabavna služba je organizirana na nivoju družbe Kostak kot skupna nabava in skladiščenje za vse dejavnosti, ki jih podjetje opravlja in predstavlja splošno nabavno prodajne stroške.
- *splošno upravni stroški*. V to skupino stroškov spadajo stroški dela neproizvodnih sektorjev:
 - stroški dela finančno-računovodskega sektorja z informatiko,
 - stroški dela uprave in splošno-kadrovskega sektorja in sektorja za odnose z javnostmi,
 - stroški dela službe za kontroling in kakovost in ostali stroški dela (stroški dela sindikalnih poverjenikov) in
 - ostali skupni splošni stroški in prihodki skupnega pomena ter stroški financiranja.

- *neposredni stroški prodaje*. Vsi splošni stroški Sektorja za ravnanje s surovinami in vodstva sektorja, ki jih ob njihovem nastanku ni možno neposredno razporediti na posamezna poslovnoizidna mesta, predstavljajo neposredne stroške prodaje.

Navedeni splošni stroški so bili v preteklem obračunskem obdobju 2024 na dejavnost obdelave komunalnih odpadkov razporejeni po ključu prihodkov od prodaje (vključno z internimi).

Na dejavnost odlaganja ostanka obdelanih odpadkov ni bilo razporejenih splošnih stroškov.

V prihodnjem obračunskem obdobju 2026 bodo splošni stroški na posamezna poslovnoizidna mesta, vključno z dejavnostjo gospodarske javne službe obdelave odpadkov, razporejeni prav tako po ključu prihodkov od prodaje (vključno z internimi).

Tabela 9: Razporejanje splošnih stroškov na dejavnost obdelave v letu 2024

VRSTA SPLOŠNIH STROŠKOV	predpisano sodilo po elaboratu za 2024	SPLOŠNI STROŠKI v EUR za preteklo (2024) obračunsko obdobje
Splošni nabavno prodajni stroški	prihodki od prodaje (vključno z internimi)	2.146
Splošni upravni stroški		69.445
Neposredni stroški prodaje		128.864
SKUPAJ		200.455

Tabela 10: Razporejanje splošnih stroškov na dejavnost obdelave v letu 2026

VRSTA SPLOŠNIH STROŠKOV	predpisano sodilo po elaboratu za 2026	SPLOŠNI STROŠKI v EUR za prihodnje (2026) obračunsko obdobje
Splošni nabavno prodajni stroški	prihodki od prodaje (vključno z internimi)	2.448
Splošni upravni stroški		83.052
Neposredni stroški prodaje		154.114
SKUPAJ		239.614

3.10 Prihodki, ki jih izvajalec ustvari z opravljanjem posebnih storitev za preteklo in prihodnje obračunsko obdobje

Izvajalec ne bo izvajalec posebnih storitev, zato iz tega naslova ne bo ustvarjal posebnih prihodkov, ki bi zmanjševali lastno ceno javne službe obdelave komunalnih odpadkov.

3.11 Donos na vložena poslovno potrebna osnovna sredstva za preteklo in prihodnje obračunsko obdobje

Donos na vložena poslovno potrebna osnovna sredstva izvajalca je donos izvajalca, ki ne sme presegati pet odstotkov od vrednosti poslovno potrebnih osnovnih sredstev za neposredno opravljanje posamezne javne službe (16. točka 2. člena Uredbe).

V preteklem obračunskem obdobju 2024 družba donosa na dejavnosti javne službe obdelave komunalnih odpadkov ni ustvarila.

Tabela 11: Planirani donos za prihodnje obračunsko obdobje 2026

	Nabavna vrednost	Popravek vrednosti	Sedanja vrednost
OPIS			
Osnovna sredstva za dejavnost obdelave odpadkov na dan 31. 12. 2024	44.672.362	8.383.679	36.288.683
Nove nabave 2025 in 2026	3.700.000	0	3.700.000
Popravek vrednosti		2.500.000	-2.500.000
Skupaj na dan 31. 12. 2026	48.372.362	10.883.679	37.488.683
Osnovna sredstva uporabljena v deležu za koncesijo			3.711.380
Odstotek donosa			0,76%
Znesek donosa			28.254

Donos na poslovno potrebna sredstva, ki je upoštevan v kalkulaciji obdelave za leto 2026, je izračunan v deležu načrtovane prevzete količine odpadkov s strani koncedenta glede na načrtovano celotno količino prevzetih odpadkov, ki jih obdelamo z osnovnimi sredstvi. Donos je izračunan v višini 0,76 % od deleža sedanje vrednosti izkazanega deleža poslovno potrebnih osnovnih sredstev za izvajanje dejavnosti.

Ker družba za izvajanje storitve odlaganja preostankov komunalnih odpadkov ne potrebuje osnovnih sredstev, se donosa ne izračunava.

3.12 Število zaposlenih za izvajanje javne službe za preteklo in prihodnje obračunsko obdobje

Izvajalec ima za izvajanje javne službe obdelave mešanih komunalnih odpadkov na razpolago zadostno število delavcev, ki imajo potrebne kvalifikacije in so ustrezno usposobljeni.

V družbi Kostak je bilo za izvajanje javne službe obdelave odpadkov na dan 31. 12. 2024 zaposlenih 94 delavcev, za prihodnje obračunsko obdobje 2026 se načrtuje zaposliti 8 dodatnih delavcev.

V družbi CeROD je za izvajanje javne službe odlaganja odpadkov povprečno več kot 12 zaposlenih oseb, ki imajo ustrezna znanja za izvajanje te javne službe.

3.13 Podatek o višini najemnine za javno infrastrukturo za dejavnost ravnanja z odpadki

Za opravljanje javne službe ima izvajalec v lasti infrastrukturo, s katero bo izvajal storitev, zato mu s strani občin najemnina ne bo zaračunana, torej tudi ne bo oblikovana cena za javno infrastrukturo.

3.14 Stopnja izkoriščenosti javne infrastrukture, ki je namenjena izvajanju javne službe in izvajanju posebnih storitev

Infrastruktura je v celoti izkoriščena (stopnja izkoriščenosti zmogljivosti je 100 %).

3.15 Izračun predračunske cene storitev in predračunske cene javne infrastrukture za prihodnje obračunsko obdobje

3.15.1 Izračun predračunske cene storitve obdelave komunalnih odpadkov

Predračunska lastna cena (določa 8. točka 2. člena Uredbe) storitev javne službe je cena, ki se izračuna v skladu s Slovenskimi računovodskimi standardi in Uredbo, na podlagi **načrtovane** količine opravljenih storitev in **načrtovanih** stroškov in prihodkov izvajalca v prihodnjem obračunskem obdobju in ne vključuje omrežnine ali cene javne infrastrukture.

Zaračunana cena storitve javne službe je potrjena cena, zmanjšana za morebitno subvencijo, in jo za storitve javne službe plača uporabnik.

Subvencija je razlika med potrjeno in zaračunano ceno in bremeni proračun občine. V skladu z Uredbo lahko občina prizna subvencijo za uporabnike, kot so gospodinjstva ali izvajalci nepridobitnih dejavnosti.

Tabela 12: Izračun cene za storitev obdelave določenih vrst komunalnih odpadkov

Kalkulativni element	Plan 2026 v EUR	Delež v %
Neposredni stroški materiala in storitev	1.635.136	64,75
- stroški porabljenega materiala	7.291	0,29
- stroški storitev	1.627.845	64,46
Neposredni stroški dela	134.799	5,34
Drugi neposredni stroški	126.543	5,01
- stroški električne energije	100.479	3,98
- stroški pogonskega goriva	26.064	1,03
Splošni (posredni) proizvajalni stroški	324.072	12,83
- amortizacija	194.867	7,72
- drugi posredni proizvajalni stroški	83.110	3,29
- stroški vzdrževanja	46.095	1,83
Splošni nabavno prodajni stroški	2.448	0,10
Splošni upravni stroški	83.052	3,29
Neposredni stroški prodaje	154.114	6,10
Obresti zaradi financiranja opravljanja javne službe	36.764	1,46
SKUPAJ STROŠKI IZVAJANJA STORITVE	2.496.926	98,88
Donos na vložena sredstva	28.254	1,12
STROŠKI IZVAJANJA STORITVE Z DONOSOM	2.525.180	100,00
PREDRAČUNSKA KOLIČINA v kg	11.000.000	
ENOTNA CENA V EUR/kg	0,22956	

Stroški izvajanja storitev obdelave komunalnih odpadkov

Neposredni stroški materiala in storitev:

- **stroški porabljenega materiala** vključujejo stroške materiala za redno vzdrževanje opreme in popravila strojev;
- **stroški storitev** vključujejo storitve energetske izrabe odpadkov, storitve prevoza do mesta obdelave na CRO SSG in do končne obdelave ter ostale manjše storitve.

Neposredni stroški dela: vključujejo prejemke zaposlenih na dejavnosti v skladu s podjetniško kolektivno pogodbo, ki so stroški plač, drugih osebnih prejemkov, nadomestila plač in povračila stroškov v zvezi z delom.

Drugi neposredni stroški:

- **stroški električne energije:** vključujejo stroške električne energije na CRO SSG;
- **stroški pogonskega goriva:** vključujejo stroške pogonskega goriva za stroje, ki se uporabljajo za izvajanje dejavnosti.

Splošni (posredni) proizvodjalni stroški:

- **amortizacija:** predstavlja strošek obračunane amortizacije lastne opreme, ki jo uporabljamo za izvajanje dejavnosti, to je vseh zgradb, poslovnih prostorov, opreme ter vozil in strojev;
- **drugi posredni proizvodjalni stroški:** vključujejo stroške porabe drobnega inventarja ter ostalih obratnih sredstev, stroške porabe pomožnega pisarniškega materiala ter ostale stroške opreme, ki se uporabljajo za dejavnost, kot so: stroški nadomestnih delov, stroške zdravstvenih storitev ter ostale posredne proizvodjalne stroške dejavnosti;
- **stroški vzdrževanja:** vključujejo predvsem stroške za redne servise opreme in popravila v primeru okvar, stroške vzdrževanja opreme in strojev, ki se uporabljajo za dejavnost.

Splošni nabavno prodajni stroški: predstavljajo strošek skladiščno - nabavne službe.

Splošni upravni stroški: predstavljajo skupne stroške delovanja podjetja, in sicer stroške strokovnih služb podjetja ter ostale splošne stroške podjetja.

Neposredni stroški prodaje: predstavljajo stroške vodstva sektorja in ostale splošne stroške sektorja.

Donos na vložena sredstva: je v kalkulaciji upoštevan in izračun predhodno že obrazložen.

Obresti zaradi financiranja opravljanja javne službe: vključeni stroški obresti za financiranje novozgrajenega proizvodnega objekta in nove tehnologije.

Glede na preteklo obračunsko obdobje 2024 so v kalkulaciji cene za prihodnje obračunsko obdobje 2026 vključeni višji stroški dela, zaradi planiranih novih zaposlitev in sprejetih višjih plač na ravni družbe Kostak, višji stroški storitev za energetske izrabe odpadkov, saj so obrati za energetske izrabe na bližnjih trgih zaprti ali niso konkurenčni, zato jih moramo voziti v bolj oddaljene trge. Zaradi modernizacije in izgradnje razširjenega CRO SSG, pa so načrtovani višji stroški amortizacije in obresti za njegovo financiranje.

3.15.2 Izračun predračunske cene storitve odlaganja ostankov obdelanih komunalnih odpadkov

Tabela 13: Izračun cene za storitev odlaganja ostankov obdelanih komunalnih odpadkov

Kalkulativni element	Plan 2026 v EUR	Delež v %
Neposredni stroški materiala in storitev	231.420	100
- stroški storitev	231.420	100
SKUPAJ STROŠKI IZVAJANJA STORITEV	231.420	100
PREDRAČUNSKA KOLIČINA v kg (odloženih odpadkov na deponijo)	1.650.000	
ENOTNA CENA V EUR/kg	0,14025	
PREDRAČUNSKA KOLIČINA v kg (količina v obdelavo sprejetih odpadkov)	11.000.000	
ENOTNA CENA V EUR/kg	0,02104	

Storitev odlaganja ostankov obdelanih komunalnih odpadkov bo koncesionar izvajal s podizvajalcem, ki upravlja z odlagališčem za nenevarne odpadke v skladu s predpisom, ki ureja odlagališče odpadkov. Stroški storitev zajemajo stroške odlaganja in stroške prevoza do odlagališča.

3.15.3 Izračun predračunske cene javne infrastrukture za storitev obdelave odpadkov

Predračunska cena infrastrukture je del cene, ki vključuje stroške javne infrastrukture posamezne javne službe in se določi na letni ravni.

Ker je infrastruktura v celoti last koncesionarja, se cena javne infrastrukture ne bo oblikovala.

3.16 Prikaz sodil za razporejanje vseh stroškov in prihodkov po dejavnostih ter po občinah

Sistem razporejanja stroškov in prihodkov ter ugotavljanja poslovnih izidov po posameznih stroškovnih mestih je opredeljen v internih aktih družbe - Pravilniku o računovodstvu in v Priročniku za kontroling.

3.16.1 Razporejanje prihodkov

Neposredne prihodke od prodaje razporejamo na stroškovna mesta neposredno iz knjigovodske listine.

3.16.2 Razporejanje stroškov

Neposredne stroške, ki se nanašajo na posamezno dejavnost, evidentiramo na stroškovna mesta direktno iz knjigovodskih listin in obračunov. To so neposredni stroški materiala za izvajanje dejavnosti, prevoznih in ostalih eksternih storitev. Neposredne stroške dela

razporejamo direktno na poslovnoizidna mesta na osnovi opravljenega dela na posameznem stroškovnem mestu.

Posredne proizvodjalne stroške, ki nastajajo pri izvajanju dejavnosti, razporejamo na stalne in spremenljive. Stalni stroški predstavljajo stroške, ki se praviloma pojavljajo neodvisno od obsega poslovanja, spremenljivi oziroma variabilni pa se spreminjajo glede na povečanje oziroma zmanjšanje obsega dejavnosti.

V skupino posrednih proizvodjalnih stroškov uvrščamo stroške po funkcionalnih skupinah, ki so:

- stroški amortizacije: evidentiramo jih skladno z razdelitvijo sredstev po posameznih poslovnoizidnih mestih in dejavnostih, kjer se uporabljajo.
- stroški avtostrojnega parka (ASP): ugotovljeni stroški v okviru avtostrojnega parka po posameznih avtomobilih in strojih ter opremi, ki so začasni stroškovni nosilci, se prenašajo na končne stroškovne nosilce po dejavnostih oziroma posameznih poslovnoizidnih mestih, kjer se ti uporabljajo, kjer pa to ni mogoče, se uporabljajo dogovorjeni ključi.
- stroški vzdrževanja opreme in objektov: stroške vzdrževanja opreme in objektov razporejamo direktno na stroškovne nosilce in poslovnoizidna mesta skladno z mestom uporabnosti.
- popravki vrednosti terjatev in odpisi obratnih sredstev: oblikujemo jih vsako leto v skladu s standardi in našimi internimi akti in jih knjižimo neposredno na poslovnoizidna mesta, na katera se nanašajo.
- drugi stroški materiala, energije in storitev: v to skupino stroškov uvrščamo porabljen pomožni in pisarniški material, nadomestne dele, stroške poštnih, telefonskih in drugih telekomunikacijskih storitev, zdravstvene storitve.
- zavarovalne premije: odvisni so od zavarovalne vrednosti objektov in opreme.

Za večino stroškov velja, da jih na stroškovna mesta ne bo mogoče poknjižiti neposredno, na podlagi knjigovodske listine, temveč s pomočjo ključev. Kot ključ delitve pa se bo upoštevala količina prevzetih odpadkov po predmetni koncesiji glede na skupno količino obdelanih odpadkov na CRO SSG.

Za vsako dejavnost koncesije je oblikovano samostojno stroškovno mesto v okviru Sektorja ravnanja s surovinami.

3.17 Druga razkritja na podlagi Slovenskega računovodskega standarda 32

V nadaljevanju podajamo planiran izkaz poslovnega izida za dejavnosti gospodarskih javnih služb za leto 2026.

Tabela 14: Planiran izkaz poslovnega izida za dejavnost obdelave in odlaganja skupaj

v EUR	1	2	3 = 1 + 2
	obdelava	odlaganje	obdelava in odlaganje skupaj
STROŠKI	2.496.926	231.420	2.728.346
I. PROIZVAJALNI STROŠKI	2.257.313	231.420	2.488.733
1. Neposredni proiz. stroški	1.867.517	231.420	2.098.937
<i>stroški materiala in storitev</i>	<i>1.732.719</i>	231.420	1.964.139
a) material in energija	104.874	0	104.874
b) storitve	1.627.845	231.420	1.859.265
c) interne storitve	0	0	0
<i>stroški dela</i>	<i>134.799</i>	0	134.799
2. Posredni proizv. str.-stalni	351.483	0	351.483
amortizacija sredstev v lasti družbe	162.434	0	162.434
najemnina	0	0	0
finančni odhodki	36.764	0	36.764
stroški avtostrojnega parka	64.866	0	64.866
stroški vzdrževanja opreme in obj.	26.635	0	26.635
popr.vred.terj.	0	0	0
drugi str.mat.ener.in storitev	54.744	0	54.744
zavarovalne premije	6.040	0	6.040
3. Posredni proizv. str.-sprem.	38.313	0	38.313
drugi stroški poslovanja	9.353	0	9.353
stroški avtostrojnega parka	28.960	0	28.960
II. POSREDNI STROŠKI - drugi	239.613	0	239.613
neposredni stroški prodaje	154.114	0	154.114
splošno nabavno prodajni stroški	2.448	0	2.448
splošni upravni stroški	83.052	0	83.052
ČISTI DOBIČEK - DONOS	28.254	0	28.254
PRIHODKI	2.525.180	231.420	2.756.600
prihodki od prodaje	2.525.180	231.420	2.756.600
usredstveni lastni proizvodi in storitve	0	0	0
drugi poslovni prihodki	0	0	0
finančni prihodki	0	0	0
drugi (izredni) prihodki	0	0	0

